

ENJEUX DU TOURISME, INTÉGRATION TERRITORIALE ET RÉSIDENTIALISATION DANS LA COMMUNE DE FIMELA : LE CAS DU VILLAGE DE NDANGANE AU SINE SALOUM (SÉNÉGAL)

Aliou Badou SARR

Université Assane Seck de Ziguinchor, Sénégal
alioubadousarr@gmail.com

&

Mamadou DIOMBERA

Université Assane Seck de Ziguinchor, Sénégal
mdiombera@univ-zig.sn

Résumé : Cet article met en exergue la relation étroite qui existe entre les termes de la résidentialisation et de l'intégration territoriale du tourisme. Du fait de sa transversalité et de la capacité sur la création d'emplois directs comme indirects dans le monde, le secteur du tourisme a connu une croissance importante durant ces dernières années. Occupant la deuxième place de l'économie sénégalaise après la pêche, le tourisme est un grand pourvoyeur de devises avec plus de 400 milliards de devises par an. Pour avoir une idée nette de la résidentialisation et de l'intégration territoriale du tourisme avec ses enjeux dans la zone de Fimela et de Ndangane, nous avons pu effectuer des visites, des entretiens semi-directs, des observations, en dehors de la recherche documentaire, pour obtenir des données fiables du secteur touristique. Ces chiffres fournis par les autorités compétentes ont conduit à faire des analyses pertinentes afin d'en tirer des conclusions partielles qui montrent les enjeux de la résidentialisation à Ndangane. Par rapport à la méthodologie, nous sommes basés sur les enquêtes qualitatives comme quantitatives, en vue de mettre sur place les résultats probants qui montrent l'importance du tourisme dans la zone de Fimela et de Ndangane.

Mots clés : Tourisme – résidentialisation – intégration territoriale – résidences secondaires – enjeux

CHALLENGES OF TOURISM, TERRITORIAL INTEGRATION AND RESIDENTIALIZATION IN THE MUNICIPALITY OF FIMELA: THE CASE OF THE VILLAGE OF NDANGANE IN SINE SALOUM (SENEGAL)

Abstract: This article highlights the close relationship between the terms of residency and territorial integration of tourism. Due to its transversality and the capacity to create direct and indirect jobs worldwide, the tourism sector has experienced significant growth in recent years. Occupying the second place of the Senegalese economy after fishing, tourism is a major provider of foreign exchange with more than 400 billion currencies per year. To have a clear idea of the residentialization and territorial integration of tourism with its challenges in the area of Fimela and Ndangane, we were able to make visits, semi-direct interviews, and observations outside documentary research, to obtain reliable data on the tourism sector. These figures provided by the competent authorities have led us to make relevant analyses in order to draw partial conclusions that show the stakes of the Ndangane residency. Compared to our methodology, we are based on qualitative and quantitative surveys in order to establish the convincing results that show the importance of tourism in the Fimela and Ndangane area.

Keywords: Tourism – Residency – Territorial Integration – Second Homes – challenges



Introduction

Le Sénégal se situe en Afrique de l'Ouest et a plus de 700 km de côtes, 530 km de plages (DRT¹, 2023) avec une riche culture et une stabilité politique qui offre au pays un statut de modèle d'exception dans la démocratie africaine, « *un climat très favorable à l'activité touristique avec un ensoleillement de 3.000 heures par an* » (M. DIOMBERA, 2011, p.2). Dans toutes les 14 régions du Sénégal, chacune d'elle a en son sein des spécificités culturelles, des produits et des sites touristiques. C'est cette diversité qui répond parfois à l'attente des touristes et ces derniers sont généralement attirés par la recherche de l'authenticité, du bienfondé et de la recevabilité. Ce pays, à la pointe la plus avancée de l'océan atlantique, est un véritable carrefour maritime avec le Port Autonome de Dakar (PAD²) et aérien avec l'Aéroport International Blaise Diagne (AIBD). Il s'agit de l'un des pays qui capte le plus de destinations d'Afrique au sud du Sahara et montre une distinction de prérogatives qui lui permet d'offrir à ses excursionnistes tous les produits touristiques au niveau mondial. « *Le tourisme représente le deuxième pourvoyeur de devises après la pêche, générant près de 400 milliards de recettes par an [...]* » (MTL-DRT, Juillet 2023). Le Sénégal dispose de beaucoup d'atouts liés au développement du tourisme au niveau régional comme international. Ces conditions qui favorisent le bon fonctionnement du secteur touristique sont diverses et variées telles que : les ressources touristiques liées aux conditions climatiques qui sont très convenables avec des « *températures peu élevées, une pluviométrie abondante, prospère et culminante avec un ensoleillement constant, une multitude de parcs nationaux, une culture riche et variée* » (M. DIOMBERA, 2020, p. 2). En dehors de ces éléments cités ci-dessus, on peut ajouter aussi d'autres potentialités propices au tourisme : l'hospitalité légendaire des sénégalais [*la téranga*³], des plages avec un sable fin, sa proximité par rapport aux autres pays émetteurs, la faune et la flore. Pour mettre en valeur l'ensemble de tous ces éléments, les autorités sénégalaises ont créé la Société d'Aménagement de la Petite Côte (SAPCO), vers les années 1975, dans le cadre de valoriser l'aménagement du secteur touristique au Sénégal. C'est pour souligner que : « *le tourisme d'affaires au Sénégal bénéficie de nombreuses conditions favorables, notamment la position géographique du pays, qui joue un rôle très important dans la diplomatie internationale de même que son équilibre c'est-à-dire sa stabilité* » (M. DIOMBERA, 2021, p.20)

1. Contexte de l'étude

Dans le cadre de la mise en valeur du secteur du tourisme au Sénégal, il y a six (6) pôles touristiques pour la bonne marche de la destination Sénégal (DRT, 2023). Parmi les différents pôles, celui du Sine Saloum qui fait l'objet de cette étude. Cette zone touristique se situe à 150 km de la capitale sénégalaise, Dakar, et est classée comme patrimoine mondial de l'Unesco. Au niveau de la zone de Fimela et de Ndangane, ce pôle Sine Saloum « *regorge des potentialités énormes avec différentes formes de tourisme : tourisme balnéaire, tourisme religieux, tourisme de découverte, tourisme d'affaires, tourisme résidentiel, tourisme médical, tourisme culturel, tourisme solidaire etc.* » (A. B. SARR, 2019, p. 1). Cette étude, présente sa situation de choix et montre que « *le tourisme connaît une*

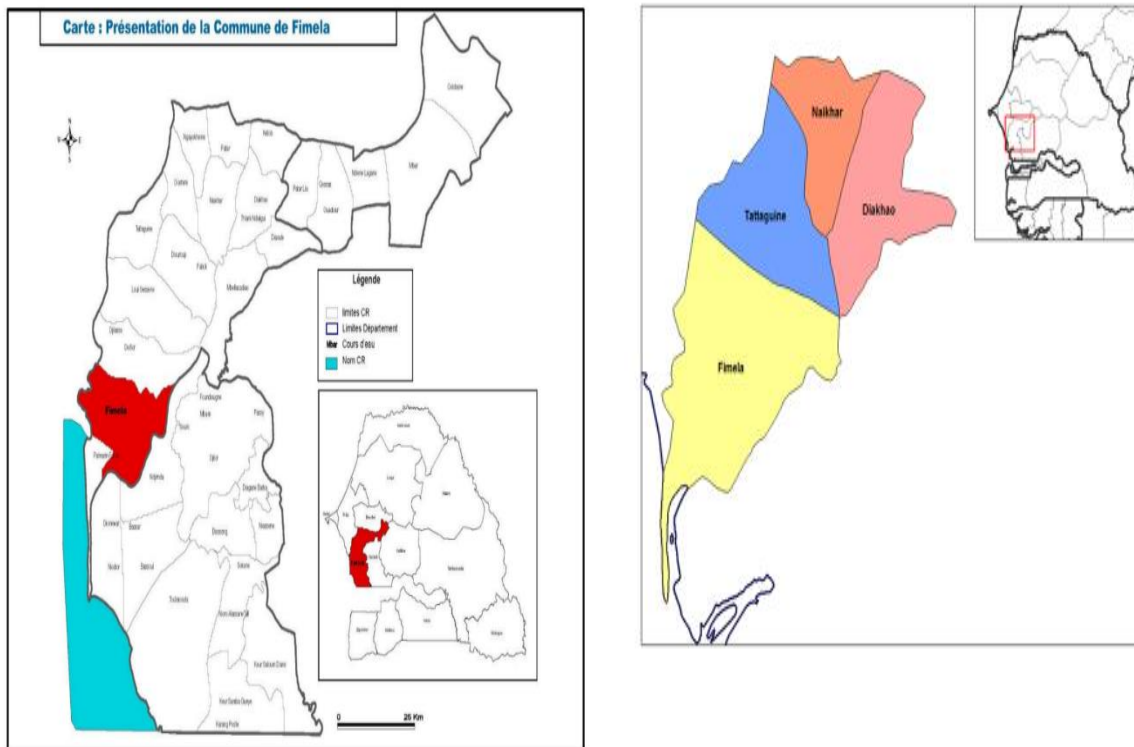
¹ Direction de la Réglementation touristique

² Port Autonome de Dakar

³ L'hospitalité

importance capitale » (Ives SIRVENTE⁴) ; c'est-à-dire un essor notoire dans cette zone de la région de Fatick avec ses offres qui se diversifient de plus en plus. Le chef l'antenne local du syndicat d'initiative et de promotion touristique de la région du Sine Saloum, en l'occurrence J. FAYE, en 2019 lors d'un entretien, explique que « *Ceci montre que le tourisme a repris de plus belle avec une augmentation du taux d'occupation des réceptifs depuis le début de la saison, comparé aux saisons précédentes, à la même période* ». Le tourisme est un secteur prometteur dans cette localité pleine de potentialités exploitables. C'est ce qui nous donne l'opportunité d'y agir « *pour encourager les autorités à investir dans le cadre du tourisme* » selon M. Adama DIOUF, gérant d'hôtel, lors d'une interview en 2019. L'ensemble des idées citées ci-dessus, permettent de faire la présentation du cadre spatial de la commune de Fimela de même que le village de Ndangane⁵.

Carte 1 : Cadre administratif de la commune de Fimela



Source : PDIF, PDC Fimela 2018

Avec la réforme de 1972 au Sénégal, l'acte 1 de la décentralisation a créé les communautés rurales. Cette réforme a indiqué le début de l'élaboration des documents de planification qui se faisait sous la conduite de l'autorité centrale. Ce n'est qu'en 1996 [acte 2 de la décentralisation], suite au transfert de neuf (9) domaines de compétence dont la planification, que les collectivités locales ont eu la prérogative d'élaborer leurs propres plans de développement. En outre, le territoire national est réorganisé par la *Loi 2013-10 du 28 décembre 2013*, instaurant l'acte 3 de la

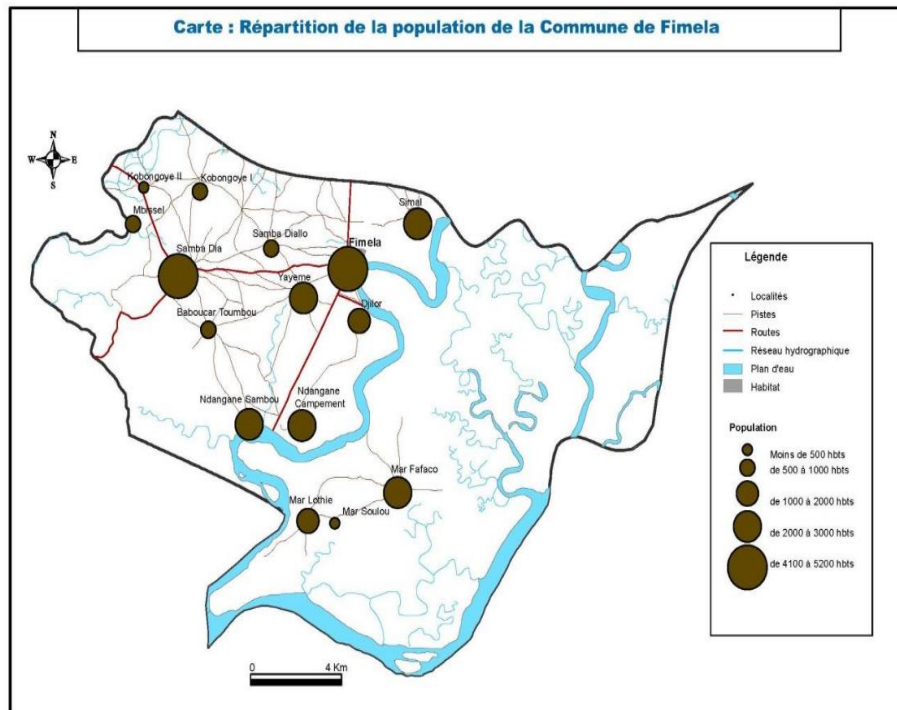
⁴ Touriste française fréquente dans la zone

⁵ Embarcadère



décentralisation qui « consacre la commune et le département en collectivités locales » (PDIF⁶, PDC⁷ Fimela 2018). Cette réforme qui vise à organiser le Sénégal en territoires viables, compétitifs et porteurs de développement durable, a supprimé les régions. Ainsi, toutes les communautés rurales sont devenues des communes. C'est dans cette errance que la communauté rurale de Fimela est instituée en commune avec 16 villages officiels. La carte suivante nous renseigne sur les différents villages qui constituent la commune de Fimela.

Carte 2 : Répartition de la commune de Fimela par village



Source : PDIF, PDC Fimela 2018

2. Cadre théorique et méthodologie

Dans cette partie, il est question d'un cadre théorique et d'une méthodologie de recherche. Nous avons utilisé plusieurs pistes soumises à l'étude de l'article par rapport au secteur du tourisme dans cette zone de Fimela et de Ndongane. Pour avoir des données fiables, plausibles et crédibles, nous nous sommes rapprochés des autorités compétentes de la localité à savoir le SRT⁸, SAPCO⁹ Fatick, les autorités municipales, le bureau d'accueil et d'informations du tourisme (Ndongane), les organisations de femmes, les ONG, les gérants d'hôtels, de campements, de lodges, les jeunes, les touristes etc. Avec l'idée que

La résidentialisation est une nouvelle forme urbaine qui correspond à l'idée de constituer des « résidences » afin de lutter contre le côté massif, uniforme et anonyme des

⁶ Programme de Développement Intégré de Fatick

⁷ Plan de Développement Communal

⁸ Service Régional du Tourisme

⁹ Société d'Aménagement et de Promotion des Côtes et Zones Touristiques du Sénégal

grands ensembles. « Résidentialiser » signifie que l'on cherche à introduire les valeurs et les codes de la « résidence » [...] dans des quartiers d'habitat social [...]. La résidentialisation est un outil indispensable conditionnant la réussite et la qualité des projets de rénovation urbaine. » (CHEDIAC, Sophie, *La résidentialisation comme dispositif de rénovation urbaine*. 2009. p. 38.)

2.1. Cadre théorique

« Pour le Sénégal, les opportunités à saisir dans le développement de cette forme de tourisme sont énormes, eu égard aux immenses potentialités écologiques et culturelles dont il regorge » (M. DIOMBERA, 2012, p.64). « Des hameaux traditionnels aux quartiers résidentiels, la fonction agricole a brusquement disparu au profit d'activités de services liées au tourisme international de masse qui s'étendant sur le domaine public maritime » (M. DIOMBERA, 2010, p.3). Partant de l'ensemble des idées évoquées par Mamadou DIOMBERA, il sied de signaler que la plupart des grands résidents se situent au niveau du littoral sénégalais appartiennent aux hommes politiques riches, aux hauts cadres de l'armée et aux étrangers en majorité français ayant les moyens de construire. D'après les propos du chef du village de Ndangane campement, M. Saliou FAYE ; évoquant certains aspects négatifs de la résidentialisation en disant : « nous ne pouvons même plus avoir un lopin de terre chez nous aux abords de la mer à cause des touristes qui viennent accaparer toutes nos ressources au détriment des natifs de la zone en achetant les terrains à des prix imbattables ». « La connaissance et la spatialisation de la vulnérabilité permettent un suivi et une prise en charge des décisions efficaces dans le temps » (Y. B. DIADHIOU, 2010, p.8). En dehors de l'aspect économique (création d'emplois chez les populations locales), il présente aussi des difficultés dans les zones d'accueil. C'est un aspect très remarquable dans les pays en voie de développement, à l'instar du Sénégal, avec un taux de chômage assez élevé. « Les postes subalternes sont réservés aux autochtones et le top management aux ressortissants des pays émetteurs » (Y. SARR, 2017, p.370).

2.2. Méthodologie

Dans cette méthodologie de recherche, nous avons exploiter des documents qui sont en rapport avec notre article « enjeux du tourisme, intégration territoriale et résidentialisation dans la commune de Fimela : le cas du village de Ndangane au Sine Saloum (Sénégal) » par rapport au secteur du tourisme dans cette zone. Le terme de résidentialisation est l'un des problèmes majeurs sur le littoral, avec des impacts socioéconomiques, surtout environnementaux. C'est dans ce sens que le parcours de certaines thèses de doctorat comme celle de G. CISS (1986), A. DIOP (1986), M. DIOMBERA (2010), M. MBAYE (2017); des articles comme celui de M. DIOMBERA (2021), El. H. B. NDAO (2023), P. N. BA (2023) et des ouvrages dont celui de M. DIOMBERA (2022) ont été faits afin d'exploiter les données pour faire des analyses décisives et probantes.

Ainsi, une étude qualitative puis quantitative permis de bien mettre en relation la résidentialisation et l'intégration du tourisme. Les observations, les visites de courtoisie, les fréquentations auprès des populations locales, les rencontres et les échanges avec les touristes durant le mois de septembre [2023], mi-octobre [2023] et toutes les fêtes de Noël [décembre 2023], ont permis d'effectuer ces enquêtes. C'est ce

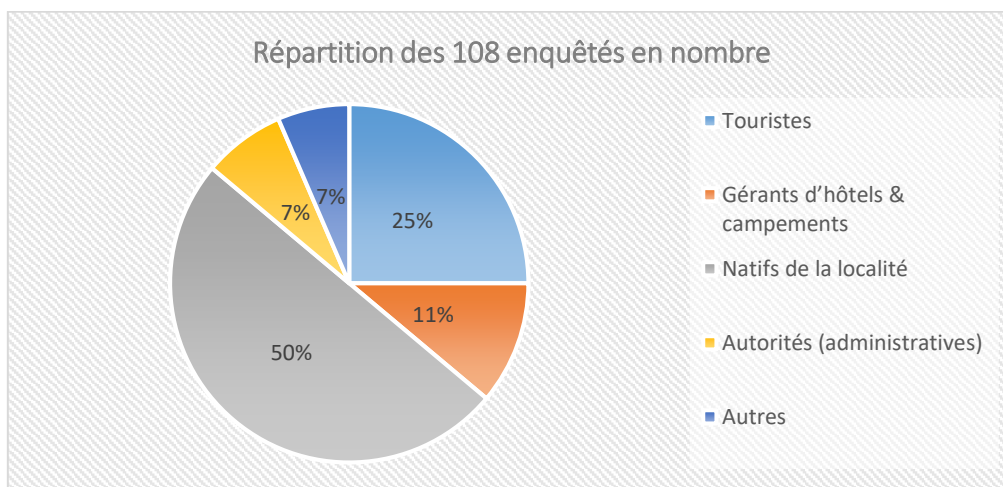


qui a aussi permis d'interroger au total 108 personnes qui sont tous des acteurs du tourisme dans la zone. Le tableau (1) ci-après montre le travail effectué sur le terrain :

Tableau 1 : Répartition des 108 enquêtés

Enquêtés	Nombre
Touristes	27
Gérants d'hôtels & campements	12
Natifs de la localité	54
Autorités (administratives)	08
Autres	07
Total	108

Source : Compilation de l'auteur à partir des données du terrain janvier 2024



Source : Auteurs, mars 2024

C'est pour mettre en valeur le travail de terrain, (enquêtes, observations, visites etc.), nous avons utilisé un téléphone portable et une clé USB enregistreur (Voice Recorder) pour prendre des photos et faire des enregistrements.

3. Résultats

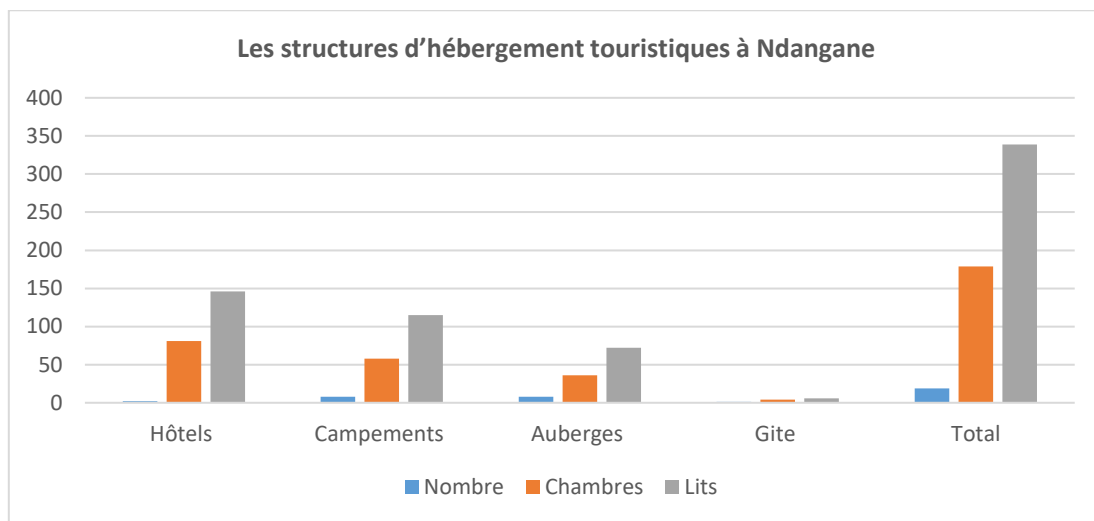
Au niveau de cette session, il convient de mettre en relief l'ensemble des travaux effectués sur le terrain. C'est-à-dire les enquêtes, les entretiens, les focus-groupes, les visites sur la base de graphiques. Les graphiques ci-après ont permis de mettre en exergue le tourisme résidentiel au niveau de la commune de Fimela et plus particulièrement dans le village de Ndangane campement, avant de souligner la mise en œuvre de la résidentialisation et de l'intégration territoriale du tourisme. A partir du travail de terrain, l'effet du tourisme résidentiel a été évoqué. L'espace touristique, à partir des aménagements résidentiels, ont donné l'occasion de faire une approche globale de l'occupation du littoral à Ndangane. C'est pour cette raison que l'ensemble de ces projets de construction ont forcément des impacts sur l'avenir du tourisme au Sénégal en général et particulièrement à Ndangane. C'est pourquoi, une remarque est faite ces dernières années, une ruée de personnalités occupant les abords de la mer avec des constructions des résidences secondaires. En effet, cette croissance notoire de

« villas-résidences » est devenue très remarquables vers les années 2000 avec l'avènement de l'alternance surtout avec le développement de l'hôtellerie conventionnelle (M. DIOMBERA, 2012, p.26). Vu le nombre de complexes touristiques dans la zone, le tourisme ne doit pas tarder à décoller. Le tableau (2) suivant est une illustration sur les structures d'hébergement touristiques à Ndangane.

Tableau 2: Les structures d'hébergement touristiques à Ndangane

Types d'hébergement	Nombre	Chambres	Lits
Hôtels	02	81	146
Campements	08	58	115
Auberges	08	36	72
Gite	01	04	6
Total	19	179	339

Source : Compilation de l'auteur à partir des données de terrain, février 2023.



Source : les auteurs, enquêtes février 2023

Cette avancée rapide du domaine urbanistique est un phénomène très mobile au niveau du littoral de la zone de Fimela et de Ndangane. Cela se justifie « du fait de retrouver un cadre de vie paisible, agréable sans bruit ni tapage sonore et une diversité de paysages très propices au développement du tourisme avec de grandes constructions » (A. B. SARR, 2024, p.44) « par moment, des murs et des frontières sont construites afin de garder l'autre à distance » (Y. BOURRAT, 2000, p.19).



Carte 3 : Le village de Ndangane

Localisation de Ndangane



Source : <https://mapcarta.com>

Ville de Ndangane



Source : <https://poutpout-aero.com>

Jadis, Ndangane, qui signifie embarcadère en sérère¹⁰, était composé uniquement d'un seul village de pêcheurs sérères. Au fur des temps, avec l'arrivée massive des touristes qui fréquentent cette zone, un autre village du nom de Ndangane campement a vu le jour, surtout avec les touristes retraités venant d'horizons divers, en l'occurrence les européens qui viennent s'installer avec des résidences luxurieuses, telles que les habitations occidentales, les clôtures, les jardins etc. Mais, tous les deux (2) villages ont un accès sur le fleuve Saloum et sont séparés par une anse à marée haute. La végétation est assez variée, bariolée et chamarrée avec des baobabs, des rôniers, des buissons avec aussi la mangrove qui est partout présente dans les bolongs¹¹.

4. Enjeux du tourisme à Ndangane

Le mot « enjeu » désigne ce que l'on risque dans un jeu, en particulier une somme d'argent ou des biens. Par extension, il signifie tout ce qui peut être gagné ou perdu dans une situation, une action ou une décision. « Or, l'enjeu du tourisme est important. Si d'une part le secteur touristique peut jouer le rôle d'un levier de croissance et de bien-être, il peut, d'autre part, menacer les équilibres environnementaux et socio-économiques » (Younes El Jouhari, 2021). En dehors de son aspect frugal de la zone de Fimela et de Ndangane, le tourisme a un rôle très vital dans le développement socioéconomique et environnemental. C'est un secteur qui contribue à plusieurs perspectives allant dans le sens du développement durable de la localité. C'est pour dire qu'il favorise : l'augmentation des flux touristiques, les innovations technologiques, l'assurance de

¹⁰ Langue de la zone

¹¹ Mot mandingue qui signifie cours d'eau

l'équilibre des retombées économiques et sociales sur le territoire et la cohabitation durable entre les touristes et les habitants des territoires.

4.1. Intégration territoriale du tourisme à Ndangane

Le tourisme intégré est défini par (Jenkins, Olivier et al., 2001). Selon lui, « *l'intégration territoriale sera étudiée à travers trois dimensions : la complémentarité avec d'autres activités (l'agriculture, la culture, la gestion de l'environnement...), l'ancrage social (la relation avec la population, et la gouvernance)* ». C'est pour traduire la complémentarité, la coexistence et la communication qui existe entre les touristes et les populations locales comme la pratique et le vécu de la relation entre le tourisme et l'agriculture. Dans le cadre de l'intégration du tourisme, il s'agit ici d'un élément qui participe fortement au développement économique de la zone de Fimela et de Ndangane surtout avec le brassage intégré entre les touristes et les populations. Le tourisme peut changer des espaces tout en engendrant des infrastructures consacrées aux touristes.

« Si la complexité de l'activité touristique et les implications qu'elle engendre invitent à relativiser la possibilité de concevoir de manière sûre une initiative qui résoudrait le problème de la pauvreté, il est important de situer l'action d'entreprendre une activité de tourisme alternatif comme une action désirée. Cette action se réfère à un processus de construction sociale qui utilise des ressources pour créer des dynamiques territoriales » (Maxime Kieffer, 2015, p. 54).

4.2. Résidentialisation du tourisme à Ndangane

« *La résidentialisation est le processus de fixation dans un espace d'une population mobile qui devient une population permanente* » Claire LECY-VROELANT, 2003, p.37). Autrement dit elle concerne souvent des espaces qui étaient auparavant fréquentés pour des motifs touristiques, affinitaires ou de loisirs. C'est pour cela le développement du tourisme sur le littoral correspond toujours à la promotion de nouvelles destinations sur le balnéaire pour répondre aux enjeux du tourisme durable, parce que « *l'espace littoral va faire l'objet de transformations profondes pour passer d'un état répulsif à un état attractif* » Alain Corbin, 1988, p. 396). C'est pourquoi beaucoup de constructions sont rivées sur la petite côte à Ndangane dans la mise en valeur du tourisme. La résidentialisation a souvent des conséquences environnementales. Cette photo (4) est une pure illustration des effets de la résidentialisation dans forêt de Samba DIA visant à installer une piste goudronnée allant vers la route nationale.



Photo 4: Forêt classée de Samba DIA



Source: Enquêtes PDC Fimela 2018

5. Discussion

Du point de vue de l'aménagement territorial, l'étude a mis l'accent particulier sur une prise en compte de l'environnement. C'est pour cela, l'Etat du Sénégal doit tout faire pour protéger les abords de la mer. Depuis longtemps, le secteur du tourisme à Fimela et Ndangane a toujours eu des problèmes, tels que l'insécurité. Les autorités étatiques doivent encore renforcer la sûreté et les moyens d'intervention, car « *il y a une série de cambriolages enregistrés ces derniers temps dans la zone de Fimela* », dit le premier magistrat de la ville, M. Karim SENE, lors de l'assassinat d'un ressortissant français (Christian LIVNY) par une bande d'agresseurs dans son domicile à Ndangane Sambou dans la commune de Fimela (Fatick). En dehors du problème d'insécurité, la mise à jour des données statistiques reste aussi à déplorer, car « *les statistiques constituent le maillon faible du secteur, rares sont les établissements qui communiquent les données statistiques. Au regard du nombre croissant de réceptifs d'années en années, le tourisme se développe dans la zone. Cependant, il faut avoir le nombre d'arrivées et de nuitées pour le justifier* » (J. P. NDECKY).¹²

¹² Chef du Service Régional du Tourisme (Fatick)

Photo 5: Construction de résidences secondaires au bord de la mer à Ndangane

Résidence d'un libanais



Résidence d'un haut cadre sénégalais



Source : Auteurs, janvier 2024

Conclusion

La commune de Fimela et plus particulièrement le village de Ndangane reste à nos jours une zone touristique incontournable dans le Delta du Saloum classé patrimoine mondial de l'Unesco en 2011. Dans cette localité, le tourisme est très développé grâce à plusieurs facteurs, tels que son accessibilité, sa position géographique surtout par rapport à l'Aéroport International Blaise Diagne (AIBD) et Dakar la capitale du Sénégal. En dehors de l'activité touristique, la population s'adonne à l'agriculture avec la culture du maïs, du mil, et de l'arachide, mais aussi de la pêche qui se trouve être la première activité économique de la zone, et ils sont tous des « *niominkas*¹³ » (A. B. SARR, 2023, p.14). Par rapport à la résidentialisation, on a constaté qu'il s'agit ici d'un aspect qui affecte pratiquement une grande partie de l'espace allant sur le littoral, les grandes résidences secondaires sont construites aux normes européennes. Cette fréquentation massive des touristes a autant eu des répercussions sur le mode de vie de la population locale et plus particulièrement chez les jeunes qui sont souvent les victimes. De ce fait, les enjeux et les défis relatifs au phénomène de la résidentialisation au niveau de Fimela et de Ndangane ont affiché une large gamme socioéconomique et environnementale sur le littoral. C'est pour cette raison qu'une réflexion concrète reste à mettre en œuvre par rapport à la gestion des côtes tout à évitant certaines constructions aux abords de la mer « *Si, au stade de cette recherche, il est hasardeux de s'engager sur les recommandations en matière de gouvernance, le modèle proposé soulève la question de l'implication des parties prenantes pour une gouvernance inclusive des espaces touristiques en vue de l'attractivité du territoire* » (M. DIOMBERA, 2021, p.25).

¹³ Des gens vivant au bord de la mer



Références bibliographiques

- ADRDOUR, Mohamed. *L'intégration territoriale du service touristique : Les enjeux pour un territoire du désert sud marocain*, enseignant chercheur à l'école Nationale de Commerce et de Gestion, Laboratoire de recherche en Management de la Performance des Organisations Publiques, Privées et de l'Economie Sociale, Université Ibn Zohr ; 2022, 30 p.
- ALSDAI, MHMED. *Marketing Territorial et Développement Touristique*. Thèse de doctorat en sciences de l'homme et de la société. Spécialité : sciences de gestion. Université de Reims Champagne-Ardenne. 2017. 246 p.
- BOURRAT Yannick, 2000. « La résidence secondaire. Obstacle ou tremplin au développement local ? », *Revue Espaces*, n° 176, p. 16-21.
- CAZES, Georges. (1997). *Les nouvelles colonies de vacances, tourisme et Tiers-Monde, un bilan controversé*, Harmattan, Paris, 207 p.
- Claire Levy-VROELANT, Brigitte DUSSART et Jean Pierre FREY sur « les enjeux de la résidentialisation » des cités HLM. *Analyse des usagers des espaces intermédiaires dans une cité de Seine-Saint-Denis* » parue en juillet 2002-dont l'appel d'offres était « entre privé et public : les rapports de cohabitation et les usages des espaces communs dans les ensembles résidentiels ».
- DEHOORNE, Olivier. et Abdou Khadre DIAGNE (2008). « Tourisme, développement et enjeux politiques : l'exemple de la Petite-Côte (Sénégal) », *Études caribéennes, Le tourisme dans les îles et littoraux tropicaux et subtropicaux*, URL, <[http://etudescaribeennes.revues.org/ document1172.html](http://etudescaribeennes.revues.org/document1172.html)>, n° 9-10.
- DEHOORNE, Olivier (2007). « Le monde du tourisme », In M. Stock, O. Dehoorne et P. Duhamel *Le Tourisme. Acteurs, lieux et enjeux*, Paris, Belin : 149.
- DIOMBERA, Mamadou (A), 2010. *Aménagement et gestion touristique durable du littoral sénégalais de la Petite Côte et de la Basse Casamance*. Thèse de doctorat en Tourisme, Saint Louis (Sénégal), Université Gaston Berger. 2010. 343 p.
- DIOMBERA, Mamadou (B). *La destination Sénégal : transformations et stratégies managériales à l'ère du numérique*.
- DIOMBERA, Mamadou (C), 2012. « Le tourisme sénégalais à la recherche d'une nouvelle identité ». *Téoros, UQAM*, Vol. 32, n° 2, p. 21-30.
- DIOMBERA, Mamadou (D). *Dynamique territoriale et développement touristique : quelles stratégies environnementales durables à Saly (Petite Côte, Sénégal) ?*
- DIOP Amadou, 1986. *L'organisation touristique de la Petite-Côte sénégalaise et ses rapports avec les autres formes d'occupation de l'espace*, Thèse de 3ème cycle, Université de Montpellier II, 290 p.
- DIOUF Binta Sène, 1987. *Le tourisme international : étude géographique de son impact sur la Petite Côte et en Basse-Casamance- Sénégal*, Thèse de 3ème cycle, Université Cheikh Anta DIOP, 318

- FAYE Paul, 2005, « Paupérisation des populations locales par le tourisme international de masse : Quelle interaction entre le DSRP et les politiques touristiques au Sénégal », *Le Journal*, lundi 13 juin, pp. 18-19.
- FORGET Célia, 2017, « Les limites du concept de tourisme résidentiel : étude de cas du caravaning à plein temps », *Téoros*, volume 36, numéro 2, p. 21.
- FRANCK, Michel. (2006). « Voyages, plaisirs et transgressions, vers un tourisme sexuel de masse ? », *Le Monde diplomatique* : 3.
- GAYE, Aliou. *Tourisme et patrimoine culturel : valorisations, enjeux et stratégies de développement local à l'île de Gorée et en pays Bassari (Sénégal)*. Thèse de doctorat en Géographie Aménagement Urbanisme Spécialité : Tourisme et Patrimoine. Université Lumière Lyon 2. 2020. 609 p.
- HELLAL Mohamed, 2017, « Résidences des étrangers dans un territoire touristique : un phénomène flou en Tunisie » *Téoros*, volume 32, numéro 2, p. 15.
- JURDAO Arrones, 1979, *España en Venta [L'Espagne à vendre]*, Madrid, Ayuso, 314. p.
- LOZATO-GIOTART, Jean-Pierre (2006). *Le chemin vers l'écotourisme : impacts et enjeux Environnementaux du tourisme aujourd'hui*, Paris, Delachaux et Niestlé SA, 192 p.
- LOZATO-GIOTART, Jean-Pierre & BALFET, Michel (2004), *Management du Tourisme : les acteurs, les produits et les stratégies*, Paris, Pearson.
- MTTA-Ministère du tourisme et des Transports Aériens (2007). « Bulletin des statistiques touristiques », Direction des Etudes et de la Planification, 8 p.
- NDAO, El hadji Babacar. « Tourisme responsable endogène et résidentialisation dans la station balnéaire de Saly Portudal ». Mémoire de Master 2. Université Gaston Berger de Saint-Louis, 2021, 105 p.
- NDIAYE Adama, 2012, *Communication, tourisme et développement durable au Sénégal : enjeux et risques*. Thèse de doctorat en sciences de l'information et de la communication, sous la direction d'Annie LENOBLE-BART, Bordeaux, École Doctorale Montaigne Humanités, 377. p.
- NIANG, Malick. *Le développement local : analyse du jeu des acteurs dans le positionnement de la commune de Saly*. Thèse de doctorat de troisième cycle. Géographie. Dakar : Université Cheikh Anta Diop de Dakar. 2012.
- OMT-Organisation Mondiale du Tourisme (2003). *Etude d'impacts du Tourisme sur l'Economie sénégalaise*, Madrid, Rapport final, (SEN 01/002), 144 p.
- SÉBASTIEN Fougny. « L'intégration géographique comme mode d'interprétation de l'évolution des stations balnéaires », *Noréis*, n° 206, 2008/1, p. 73-89.
- TENDENG Jacques Sidioka et Mamadou DIOMBERA, « Le tourisme durable comme outil au service de la réduction de la pauvreté : le cas du tourisme rural intégré en Basse-Casamance », *Études caribéennes [En ligne]*, 51 | Avril 2022, consulté le 10 mars 2024. URL : <http://journals.openedition.org/etudescaribeennes/23600> ; DOI : <https://doi.org/10.4000/>



Etudes caribeennes.23600

XAVIER Matteucci et MATTHIAS Beyer. « Les résidences secondaires sur la côte Pacifique Sud du Nicaragua : une stratégie de développement et ses conséquences », Études caribéennes

Webographie

<https://keurcity.com/acheter-residence-secondaire-senegal> consulté le 10-02-2024

<https://www.bing.com/search?q=https%3A%2F%2Fwww.les+r%rsidences+secondaires> consulté le 06-03-2024

[https:// 388 annonces de villas et maisons à vendre au Sénégal \(keur-immo.com\)](https://388annoncesdevillasetmaisonsavendre.senegal.keur-immo.com) consulté le 17-03-2024