

STRATÉGIES DE LA MÈRE ANALPHABÈTE POUR ACCOMPAGNER SON ENFANT VERS LA RÉUSSITE SCOLAIRE

Sibiry KABORÉ

Université Norbert Zongo

sibirykabore1@gmail.com

Résumé : L'accompagnement des parents constitue un support réel à la bonne marche du système éducatif. Nonobstant les efforts déployés par l'état burkinabè et les enseignants, les résultats scolaires sont en deçà des attentes. Un regard est tourné vers les parents pour comprendre le rôle de la mère dans les apprentissages scolaires, surtout si elle est analphabète. C'est en cela que notre présente recherche porte sur « les stratégies de la mère analphabète pour accompagner son enfant vers la réussite scolaire ». L'objectif général de notre recherche a été d'analyser les tâches que les mères analphabètes accomplissent malgré leur analphabétisme pour guider leurs enfants vers la réussite scolaire. C'est pourquoi les stratégies d'accompagnement de la mère analphabète ont un impact positif sur les résultats scolaires de l'enfant est notre hypothèse générale. Ainsi nous avons présumé que les stratégies utilisées par la mère analphabète ont un impact positif sur la réussite scolaire de ce dernier. Pour vérifier nos hypothèses, nous avons opté pour une approche qualitative soutenue par des données quantitatives. Des entretiens semi-directifs et des questionnaires aux enfants, aux enseignants et aux mères analphabètes ont été utilisés. Nos résultats montrent que les stratégies d'accompagnement scolaire de la mère à savoir, la causerie autour de la question scolaire, la causerie autour de la journée d'école, la participation aux réunions de l'Association des parents d'élèves (APE) ou des mères éducatrices (AME), le paiement des cotisations APE, le recours à un répétiteur pour l'enfant, la sollicitation de l'aide des aînés ou des voisins, l'inscription de l'enfant au cours de vacances, sont positivement associées aux résultats scolaires. Il apparaît en définitive que l'analphabétisme de la mère n'est pas nécessairement un obstacle à la réussite scolaire de ses enfants. Sa sensibilisation lors des rencontres parents-enseignants semble ouvrir la voie à un accompagnement efficace.

Mots-clés : stratégies d'accompagnement scolaire -réussite scolaire -mère analphabète-élèves-enseignants.

Abstract : Parents' accompaniment is a real help for the well-being of the educational system. Notwithstanding the efforts made by the Burkinabe state and teachers, school results are below expectations. A look is turned to the parents to understand the role of the mother in school learning, especially if she is illiterate. That is why our current inquiry is entitled: "Illiterate mother's strategies to guide her child to the success at school". The aim of inquiry was to analyze the activities that the mothers do for guiding their children to the success at school, despite their own illiteracy. Our general hypothesis is that the accompaniment strategies of illiterate mothers have a positive impact on the results of the child. Thus, we suppose that the strategies used by the illiterate mothers at home, her participation to the school life, her look for support in the community in order to help her child impact positively the school success of this one. To check our hypothesis, we opted for a qualitative approach supported by qualitative data. Semi-structured interviews and

questionnaire to the children, teachers and illiterate mothers have been used. Our results show that the mothers' accompaniment strategies such as: talk about the school day; participation to the pupils' parents association meetings or mothers' association ones; payment of parents' or mothers' association contribution; the use of a repeater for the child; the resort to elders or neighbors' help; the child's registration for holiday courses, are positively associated to the school success of the children. It turns out that the mother's illiteracy is not necessarily an obstacle to her children's school success. Her advice during parents and teachers' meetings seems to conduct to an effective support.

Key words : school accompaniment strategies -school success -illiterate mother-student- teachers.

Introduction

Leif (1967), définit l'éducation en termes de moyens mis en œuvre pour former, développer physiquement, affectivement, intellectuellement, socialement, moralement un enfant ou un adolescent par l'exploitation, l'orientation et la valorisation des ressources de son être. Au regard de ce qui précède, nous pouvons dire que l'éducation vise à outiller l'enfant en prenant en compte les dimensions sociales, physiques et intellectuelles afin qu'il puisse être capable de s'adapter aux réalités de l'heure. L'éducation est aussi l'œuvre de la famille notamment les parents avec qui l'enfant entretient des relations. Cette relation avec les parents n'assure pas nécessairement la réussite scolaire de l'enfant surtout lorsque ces parents sont analphabètes. En effet cela peut être la conséquence de l'absence de la culture scolaire au sein de ces familles.

Durant son éducation, l'enfant subit plusieurs influences : la famille, l'école et la rue. Si la langue d'apprentissage scolaire n'est pas celle de la langue maternelle, un effort d'accommodation est sollicité des apprenants. L'institution scolaire ne peut seule réussir dans le processus d'enseignement/apprentissage. Il faut pour ce faire, la contribution de la famille. Ainsi, l'alphabétisation des parents devient-il un atout afin de consolider les apprentissages reçus de l'école par les enfants. Malgré l'application de multiples réformes qu'a connu le système burkinabè, les résultats scolaires des apprenants restent en dessous de attentes. Gorgui (2013) affirme que de nombreux gouvernements africains négligent l'alphabétisation de la jeunesse africaine. Pour lui, la priorisation de l'alphabétisation des jeunes et des adultes dans le contexte de

pauvreté et de crise sociopolitique relève d'une conscience politique des dirigeants africains. Il avance que les leaders africains devraient être conscients du fait que l'analphabétisme chez les jeunes et les adultes soit le plus redoutable obstacle à la croissance et au développement durable des nations africaines. Sawadogo (2013), en faisant une analyse critique des politiques éducatives et de développement du Burkina Faso de 1960 à 2012, perspectives ante et post 2015 affirme que l'éducation semble être l'affaire de quelques privilégiés, même si l'enseignement primaire est en voie d'être popularisé depuis la mise en œuvre du Programme Décennal de Développement de l'Éducation de Base (PDDEB) (2001-2011). Pour Sawadogo (2013), des innovations essaient d'intégrer la dimension de l'éducation rurale, même si elles évitent soigneusement d'y faire référence. Il cite le cas des Écoles Communautaires (ECOM), de l'Éducation bilingue, des Centres d'Éducation de Base Non Formelle (CEBNF), des Centres Bama Nuara (CBN)¹. Mais, dans un monde globalisant très compétitif et où le pays a l'ambition de devenir une nation à économie émergente à l'horizon 2025, il a besoin d'une élite capable d'anticiper sur l'avenir, les changements complexes, bref, une élite visionnaire nourrie au sein de la collectivité pour être capable d'en exprimer les aspirations et de les traduire en projet de société de progrès continu.

C'est dans le souci de la recherche de l'amélioration des performances scolaires que notre recherche se penche sur les stratégies de la mère analphabète pour accompagner son enfant vers la réussite scolaire. La question du rôle de la mère dans le processus enseignement/apprentissage peut être étudiée en mettant en relation les stratégies d'accompagnement de la mère analphabète et les performances scolaires de son enfant. Aussi, notre démarche de recherche va-t-elle être guidée par la question de départ suivante : les stratégies d'accompagnement scolaire de la mère analphabète sont-elles positivement associées à la réussite scolaire de son enfant ?

Cette étude est envisagée dans le domaine des apprentissages en essayant d'observer le lien qui pourrait exister entre les actions de la mère analphabète et la réussite scolaire des enfants. Il s'agit d'une étude qui traite de la dimension

¹ Bama Nuara en langue gulmacéma qui signifie « ce qui éveille »

d'accompagnement de la mère dans le processus d'apprentissage en évaluant son rôle dans les apprentissages de l'enfant. Nous aboutissons ainsi aux hypothèses suivantes :

Hypothèse 1 : Les stratégies que la mère analphabète déploie à la maison ont un impact positif sur la réussite scolaire de l'enfant.

Hypothèse 2 : La participation de la mère analphabète à la vie de l'école a un impact positif sur la réussite scolaire de l'enfant.

Hypothèse 3: Le soutien recherché par la mère analphabète au sein de la communauté a un impact positif sur la réussite scolaire de l'enfant.

Dans le développement de cette recherche nous analyserons les tâches que les mères analphabètes accomplissent pour accompagner leurs enfants vers la réussite scolaire. Pour ce faire, nous présenterons la méthodologie de la recherche dans un premier temps et les résultats de l'étude dans un second point.

1. Méthodologie de la recherche

Ce point présente le type et le milieu d'étude, l'échantillon, les modes d'investigation et la collecte de données.

1.1. Type et milieu de recherche

Pour estimer les résultats scolaires des élèves en relation avec les stratégies d'accompagnement scolaire de la mère analphabète, nous avons jugé nécessaire de mener une recherche principalement qualitative soutenue par des éléments quantitatifs.

Ainsi donc, par une recherche qualitative, nous avons cerné l'influence des stratégies déployés par la mère sur la performance scolaire de l'enfant.

L'approche qualitative a pris tout son sens dans la nécessité de comprendre les perceptions qu'ont les mères pour l'école, et les logiques qui guident leurs investissements financiers ou affectifs dans la scolarisation, en fonction de leurs attentes individuelles. Étant Burkinabé, nous nous sommes intéressés aux stratégies des mères analphabètes dans notre pays, précisément dans la ville de Koudougou qui connaît les mêmes difficultés d'accompagnements scolaires qu'ailleurs.

1.2. *La population d'étude et l'échantillon*

Notre population d'étude se compose d'élèves fréquentant une école du milieu urbain et une du milieu rural, de leurs parents et de leurs enseignants ainsi que chaque directeur d'école. Afin de pouvoir établir le rapport entre réussite scolaire et stratégies d'accompagnement de la mère analphabète, nous nous sommes intéressés aux mères des élèves recensés pour l'étude. Nous avons de ce fait, regroupé les enfants des mères analphabètes et y tiré notre échantillon. Comme technique probabiliste, nous avons utilisé la technique d'échantillonnage aléatoire stratifiée. D'abord, les élèves dont les mères sont analphabètes ont été identifiés et repartis en genre par classe. Nous avons disposé d'une boîte contenant des morceaux de feuille de cahier sur lesquels sont inscrits les noms des filles et la seconde boîte contenait ceux des garçons. Ensuite nous avons fait un tirage-au-sort de 10% de l'effectif contenu dans chaque boîte. Le sondage stratifié permet d'être certain d'avoir des individus dans chaque strate. Le gain de précision dû à la stratification est d'autant plus grand qu'il existe une liaison plus forte entre le critère de stratification et la variable étudiée (Kish, 1965).

C'est une étude exploratoire qualitative avec un échantillon que nous avons constitué par quota en identifiant ses éléments sur une base de hasard, en mettant l'accent sur l'entretien-semi-directif. Ainsi pour la méthode qualitative, l'étude a concerné trente (30) mères analphabètes. De plus la méthode est quantitative et a concerné les élèves tirés aléatoirement concernant les écoles du secteur 6 dans la zone rurale et de Zoodnooma dans la zone urbaine. Toutes ces deux écoles sont de la commune de Koudougou. Ainsi, notre échantillon est composé comme indiqué dans le tableau ci-dessous :

Tableau 9: récapitulatif de l'échantillonnage des élèves

Etablissement	Classes	Population mère (enfants de mères analphabètes)			Nombre d'élèves de l'échantillon		
		G	F	T	G	F	T
Ecole du secteur 6	CE2	22	24	46	3	3	6
	CM1	24	31	55	3	3	6
	CM2	12	21	33	2	3	5
Ecole de zoodnooma	CE2	25	16	41	3	2	5
	CM1	22	11	33	3	1	4
	CM2	16	17	33	2	2	4
Total		121	120	241	16	14	30

Source: Rapport succincte de la rentrée 2018-2019 de la (DPEPPNF-BLK²)

Hormis les élèves, notre échantillon comprend aussi leurs mères au nombre aussi de 30, les enseignants de 5 écoles au nombre 29 et de 5 directeurs des mêmes écoles.

1.3. Questionnaire et modes d'investigations

En vue de collecter des données nécessaires pour notre étude, nous avons utilisé les questions fermées adressées aux enseignants, aux directeurs et aux élèves. Il faut préciser que les questionnaires des enseignants et celles des élèves n'ont pas les mêmes contenus. Elles nous ont cependant permis d'identifier les stratégies d'accompagnement scolaires que les mères exercent à l'école, à la maison et les soutiens qu'elles recherchent auprès de la communauté. Au niveau des élèves nous avons sollicité le concours des enseignants pour l'explication des consignes. Nous avons voulu, d'une part, comprendre la situation des enfants en famille, notamment les rapports avec les mères au plan de la question scolaire, et d'autre part, recueillir auprès des enseignants les moyennes de leurs élèves et comprendre leurs relations avec les mères d'élèves. Cette technique a permis de prendre en compte, au niveau des

² Direction Provinciales de l'Education Préscolaire, Primaire et Non Formelle du Boulkiemdé

enseignants, tous les aspects de nos besoins d'informations. Les thèmes sont les suivants:

- les représentations, aspirations et attentes des mères vis-à-vis de l'école;
- les propositions de stratégies d'accompagnement des mères analphabètes

Les questionnaires destinés aux élèves portent principalement sur:

- les stratégies d'accompagnement scolaire de la mère.

Au niveau des mères analphabètes, un guide d'entretien semi structuré a été conçu autour de la problématique de la réussite scolaire en lien avec les stratégies d'accompagnement scolaire. Compte tenu de l'analphabétisme de nos sujets, nous avons utilisé un dictaphone pendant notre entretien qui s'est déroulé en langue nationale mooré. Nous avons choisi d'administrer un entretien semi-directif, compte tenu de la spécificité de notre sujet. À travers cet outil, nous avons constitué un contenu riche d'information variée autour des thèmes suivants en vue de cerner le degré de motivation des mères analphabètes:

- les représentations, aspirations et attentes des mères vis-à-vis de l'école;
- les stratégies d'accompagnement scolaire de la mère;

Afin de croiser les notes des élèves avec les stratégies d'accompagnement, nous avons utilisé les moyennes qui sont calculées sur la base des trois moyennes de l'année scolaire.

2. Résultats

2.1. Présentation des données des questionnaires et entretiens semi-directifs

Les résultats que nous avons obtenus ont été d'abord traités séparément par série : questions et entretiens.

Perception des élèves sur les stratégies d'accompagnement des mères analphabètes.

Tableau 2. Questionnaires aux élèves

Stratégies d'accompagnement scolaire de la mère analphabète	Causerie de la mère avec l'enfant autour de la scolarité			Causerie autour de la journée d'école			Avoir recourt à un répétiteur		Demande de l'aide des aînés		Inscrire aux cours de vacances		Assister aux réunion APE			Payer les cotisations APE	
	Jamais	Rarement	Fréquemment	Jamais	Rarement	Fréquemment	Oui	Non	Oui	Non	Oui	Non	Jamais	Rarement	Fréquemment	Jamais	Fréquemment
	17	20	63	20	20	60	27	73	80	20	13	87	30	20	50	50	50
Perception des élèves																	

Source : résultats de l'enquête

- Perception des enseignants sur les représentations, aspiration et attentes de mères vis-à-vis de l'école

Tableau 3. Questionnaires aux enseignants

Stratégies d'accompagnement scolaire de la mère analphabète Pourcentage des enquêtés	Fréquence des visites				Convocation des enseignants			Participation aux activités de l'APE/AME			Participation aux réunions parents-enseignants		Questions des mères aux enseignants			
	Par jour	Par semaine	Par mois	Pas du tout	Toujours	Souvent	Rarement	Toujours	Souvent	Rarement	Volonté	Contrainte	Jamais	Rarement	Couramment	Très fréquemment
	7	4	71	18	28	48	24	10	66	24	76	24	3	59	31	7

Source : résultats de l'enquête

En somme, les enquêtés proposent aux mères les stratégies d'accompagnement scolaire suivantes : payer les cotisations APE/AME ; demander de l'aide avec les aînés ou les voisins ; prendre un répétiteur ; échanger avec l'enfant autour des apprentissages scolaires.

Au niveau de l'entretien semi-directif avec les mères analphabètes, nous avons retenu la définition suivante de l'école : à « *un lieu d'apprentissage*³ ». Pour certaines des enquêtés:

- « *l'école, c'est le lieu où les enfants apprennent à connaître, où ils peuvent s'éclairer et être intelligents;*
- *l'école est un lieu où il y a des connaissances qui permettent de se prendre en charge ou de conseiller les autres. C'est là où on apprend à travailler;*
- *l'école est une institution de formation de l'enfant à la vie*».⁴

Pour les autres, l'école est un lieu de socialisation. Il s'agit pour les élèves de se comporter en fonction des lois et normes de la société, de changer de manière de faire et de se distinguer de ceux qui n'ont pas été à l'école. Ces propos d'enquêtées illustrent leurs représentations:

- « *l'école, lieu d'éclairage, prépare les enfants à la vie, leur inculque les règles de vie afin qu'ils se réalisent. Elle aide les enfants pour qu'ils soient les citoyens de demain;*
- *à partir du moment où l'enfant est à l'école, il ne peut plus se promener comme il veut sans autorisation. Il doit se conformer à ce qui est recommandé*».⁵

La motivation que les mères analphabètes ont à scolariser leurs enfants explique la raison de leur engagement à développer des stratégies d'accompagnement scolaire. A la question de savoir pourquoi elles scolarisent leurs enfants, trois principaux motifs ont été évoqués pour justifier:

Premièrement, « *la scolarisation de leurs enfants tient à l'évolution dans le monde* »⁶

Deuxième, il y a « *une prise de conscience* » et les propos suivants viennent de mères d'élèves, toutes mariées et analphabètes.

³ « *bângr baoob zîiga* »

⁴ -« *lekollâ, yaa kaoren-biis bângr baoob zîiga; yaa zîig b sên tôle n paam vênem, yam, la bângre. A le sôngda koambâ ti b tôle n zâ b meense la b sagl b taaba. Yaa tûum zâmsg zîiga; Lekollâ, le yaa biig vâam zâmsg zîiga* ».

⁵ *lekollâ yaa vênem zîiga, koambâ viim seglgo, b sên segd n dâck nao-kênds ninsi b vâama pûga, n tôle n yâ beoog neba. A le sôngda koambâ, ti b na n yâ tôle tênga beoog metba ; biig sâ n be lekollê wâ, a le pa tôle n gô a yam, n pa kos sore ye ; a sômbame n tû sor ning b sên gânegâ.*

⁶ « *rûndâ, fo sâ n ka mi sebr, fo yaa zoanga.* »

- « nous scolarisons nos enfants parce que celui qui a fait l'école n'est pas à comparer avec celui qui n'y a pas été. Celui qui a fait l'école sait mieux se prendre en charge en ville comme dans les services; Il peut bien s'orienter.
- Nous qui n'avons pas été scolarisées, ne devons pas laisser nos enfants connaître le même sort.»⁷

Troisième, c'est «La recherche du bien-être» et la synthèse des propos des mères d'élèves enquêtées dit ceci: «c'est pour leur assurer une bonne éducation, un bon éveil; s'ils savent lire et écrire, ils ne peuvent pas souffrir comme celui qui n'a pas fait l'école».⁸

Les stratégies d'accompagnement scolaire pratiquées chez les mères sont diverses et de plusieurs ordres. Elles se pratiquent à la maison, à l'école et dans le soutien recherché auprès de la communauté.

La liste des activités énumérées témoigne de l'engouement qu'ont les mères analphabètes à faciliter la réussite scolaire de leurs enfants. Il s'agit de la causerie autour de la question scolaire, la causerie autour de la journée d'école, la participation aux réunions de l'Association des parents d'élèves (APE) ou des mères éducatrices (AME), le paiement des cotisations APE, le recours à un répétiteur pour l'enfant, la sollicitation de l'aide des aînés ou des voisins et l'inscription de l'enfant au cours de vacances.

2.2. La méthode d'analyse des données

Au niveau des questionnaires nous avons procédé à une analyse des réponses puis à une analyse statistique sous forme de tableau et de graphique. Quant à l'entretien semi-directif, nous avons privilégié l'analyse de contenu à travers l'approche thématique des données. Elle nous paraît la mieux adaptée pour une analyse des données collectées sur la base des questions conçues à partir des thèmes. Cette approche thématique nous permet d'établir des liens entre le discours, les points

⁷ « Tônd kêesda d koambâ lekollâ, bala biig sên kê lekoll pa tôle n dik n mak ne sên pa kê lekoll ye. Sên kê-a lekoll sâ n dâk sor n ta têng pùgê, wal tùm noor zîgê, a pa tôle n menem ye. A sâ n karem, a mi a sên be zîg ninga ; Tônd sên pa paam-b zu-noog n kê lekollâ, d ra bas d koambâ ti b pa likê wa tône ye ».

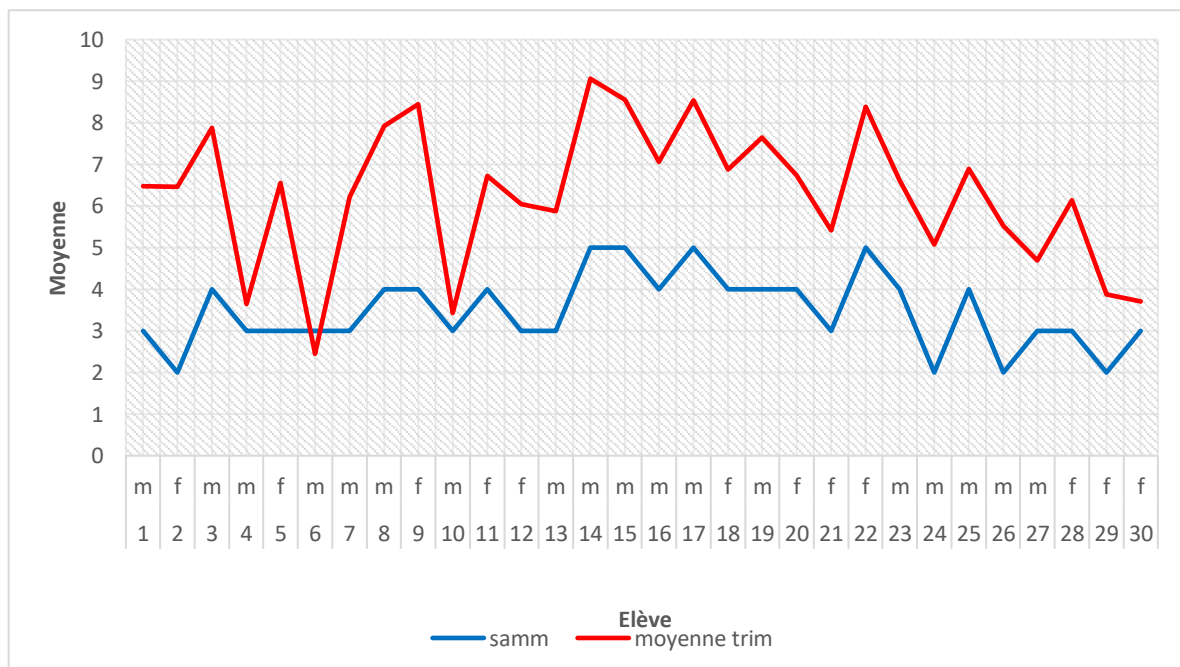
⁸ « Ya sên na n kôb wub sông la yam wekre. B sâ n bâng gùlsg la kaorengo, b pa tôle n nams wala sên pa kêng-a lekoll lay-lay ye »

de vue des différents enquêtés afin de déceler des similitudes, c'est également opter pour une analyse « compréhensive ». A travers les réponses que nous avons recueillies, nous avons fait ressortir les stratégies que la mère analphabète déploie à la maison pour accompagner son enfant vers la réussite scolaire, les actions qu'elle mène pour participer à la vie de l'école, établir un lien avec les notes des enfants, afin qu'on puisse percevoir la relation qui existe entre les deux variables.

Le logiciel Excel 2013, nous a permis, au niveau des questionnaires, de présenter certaines données significatives sous forme de graphiques. Nous avons donc recensé, avec les élèves, les stratégies d'accompagnement scolaires qui peuvent faciliter les apprentissages, comment les élèves éprouvent-ils ces stratégies et quelles en sont les conséquences sur leurs résultats scolaires.

2.2.1. Relation entre les stratégies mises en œuvre par la mère analphabète à la maison (samm) et les résultats scolaires de l'enfant.

Graphique 1: relation entre samm et moyenne trimestrielle



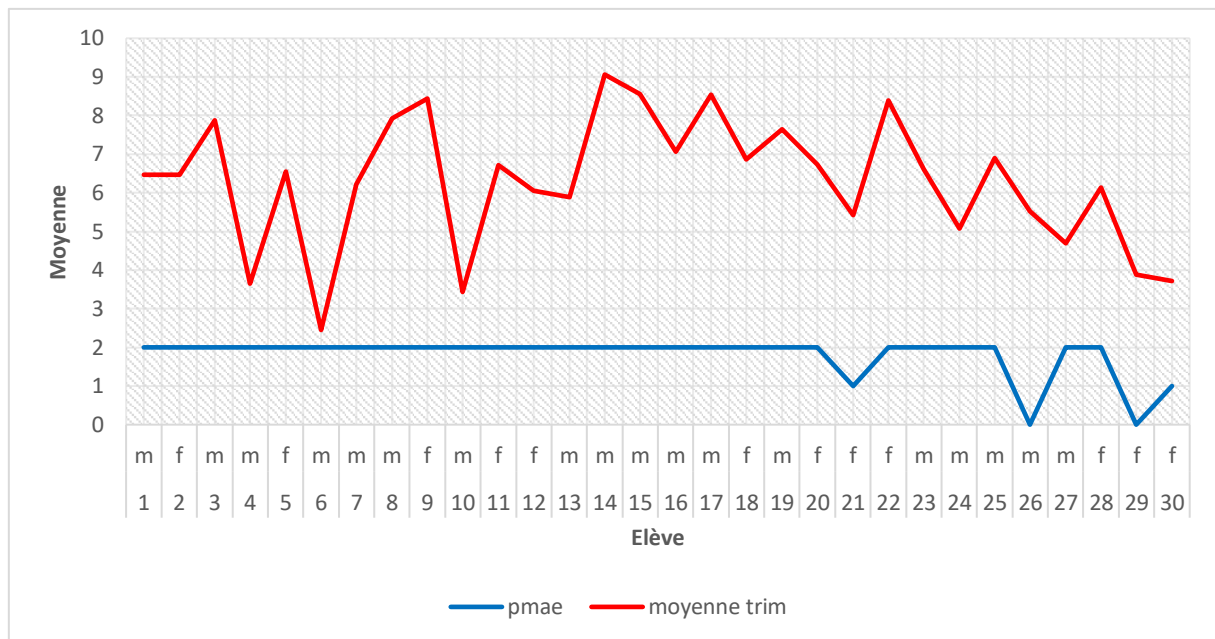
Source : résultats de l'analyse

En général, nous remarquons une évolution dans le même sens entre les stratégies d'accompagnement que la mère déploie à la maison (samm) et moyenne trimestrielle.

Ce qui signifie que les stratégies mises en œuvre par la mère analphabète à la maison ont un impact positif sur les résultats scolaires de l'enfant.

2.2.2. Relation entre la participation de la mère aux activités de l'école (pmae) et les résultats scolaires de l'enfant

Graphique 2: relation entre pmae et moyenne trimestrielle



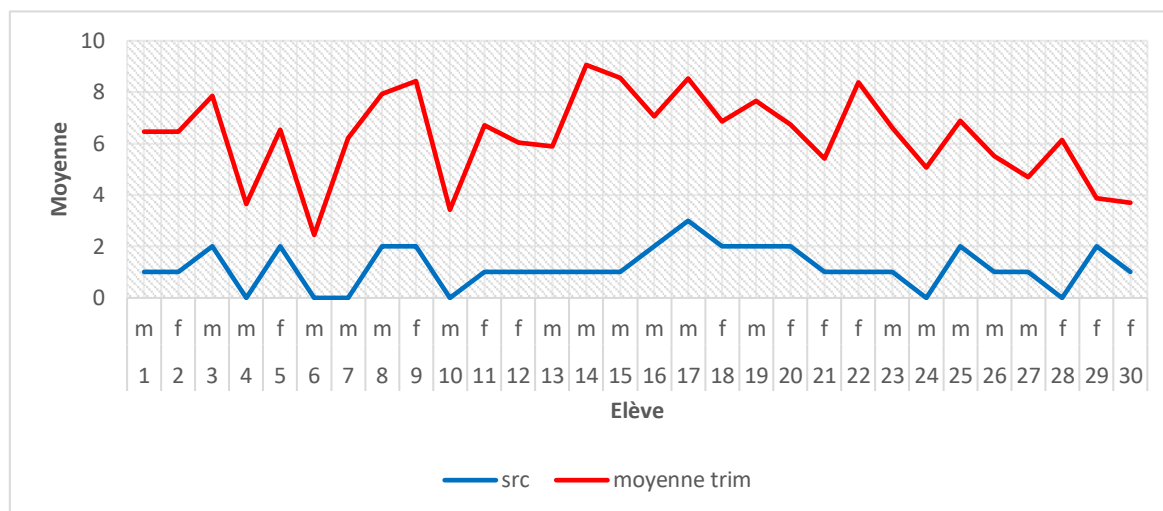
Source : résultats de l'analyse

Ce graphique met en relation la participation de la mère aux activités de l'école (pmae) en courbe bleue et la moyenne de l'enfant en courbe rouge. Nous remarquons qu'à niveau de participation égal, les moyennes varient. A priori, nous disons que la participation de la mère aux activités de l'école n'a pas une influence positive constante sur les performances scolaires de l'enfant, en général.

Nous voyons que la majorité des filles réagissent plus positivement à la stratégie «participation aux activités de l'école» que les garçons.

2.2.3. Relation entre le soutien recherché par la mère au sein de la communauté (src) et la moyenne de l'enfant

Graphique 3 : relation entre src et moyenne trimestrielle



Source : résultats de l'analyse

Les filles réagissent plus positivement à ces stratégies d'accompagnement que les garçons. Toutefois, si aucun soutien n'est recherché au sein de la communauté pour accompagner les apprentissages scolaires, nous remarquons que ce sont les garçons qui réagissent le plus négativement que les filles.

3. Discussion

À l'analyse des différentes opinions, nous constatons que les enseignants et les élèves se rejoignent sur quelques points, notamment la participation des mères à la vie de l'école, l'encadrement par les aînés ou les voisins et la participation aux réunions parents-enseignants. Mais en ce qui concerne la causerie autour de la scolarité de l'enfant, les dires des enseignants et des élèves sont divergents : les mères échangent avec leurs enfants, mais pas avec les enseignants sur le travail de leurs enfants. À ce niveau, on peut supposer la différence de culture linguistique qui existe entre les mères et les enseignants. Les causes de la distance entre les familles populaires et l'école révèlent un écart culturel et linguistique entre familles populaires et institution scolaire (Lorcerie et Cavallo, 2017). Pour eux, les familles populaires sont « éloignées », peu intéressées par les activités scolaires de leurs enfants. Dans la même lancée, Betene

(1982) affirme que lorsque les familles ne viennent pas à l'école, c'est très rarement faute d'intérêt pour la réussite de leurs enfants, c'est plus souvent pour les protéger et se protéger.

Les données quantitatives nous ont permis de comprendre l'attitude des mères face à la question de la scolarité de leurs enfants. Sur toutes les stratégies, il nous a été donné de constater que les filles réagissent plus positivement que les garçons. Cela nous permet d'évoquer la question de l'attachement. La relation d'attachement que la mère entretient avec ses enfants aurait plus d'influence sur les résultats scolaires de la fille que sur ceux des garçons.

Malgré son analphabétisme, la mère possède donc des stratégies pour accompagner son enfant vers la réussite scolaire.

Pour entreprendre notre recherche, nous avons émis trois hypothèses opérationnelles. Notre deuxième hypothèse opérationnelle n'est pas confirmée. Ce qui signifie que La participation de la mère aux activités de l'école n'est pas positivement corrélée à la moyenne de l'enfant. Nous pouvons penser que cette situation est le fait de l'analphabétisme de la mère. En effet, étant analphabète, la mère pourrait ignorer les exigences de l'école: échanger avec l'enseignant sur le travail de l'enfant; encourager l'enfant dans ses apprentissages scolaires. Alors qu'en étudiant l'impact de rapport enseignant/parent sur les apprentissages scolaires de l'enfant Iverson, Brownlee et Walberg (1981) et Seginer 1986) ont tiré la conclusion que l'augmentation des contacts entre le parent et l'enseignant est associée positivement aux résultats des élèves à la fin de l'enseignement primaire. Les dires des enseignants enquêtés confirment qu'ils échangent rarement avec les mères analphabètes. 68,96% des enseignants enquêtés disent que les visites des mères se font par mois.

Si nos deux hypothèses opérationnelles sont confirmées, nous pouvons affirmer que notre hypothèse générale à savoir « les stratégies d'accompagnement adéquates de la mère analphabète ont un impact positif sur les résultats scolaires de l'enfant», est confirmée par les données de nos enquêtes. En d'autres termes, nous disons que les

stratégies d'accompagnement scolaire de la mère analphabète sont positivement associées à la réussite scolaire de son enfant. Si la mère est alphabétisée, son accompagnement va sans doute contribuer encore plus à la qualité de l'enseignement.

Conclusion

Les effectifs pléthoriques sont une réalité dans les classes au Burkina Faso. La moyenne nationale est de plus de 80 élèves par classe⁹. Cela pourrait contribuer à expliquer les faibles performances des élèves, tant la gestion du processus enseignement-apprentissages devient plus difficile pour l'enseignant. Lorsque les mères participent aux apprentissages scolaires de leurs enfants, les chances que ceux-ci réussissent à relever ce défi sont beaucoup plus grandes. D'où l'intérêt porté sur ce que font les mères pour favoriser la réussite scolaire de leurs enfants. Cela nous a amené à émettre des hypothèses.

À l'issue de l'analyse et de l'interprétation des résultats, ces hypothèses n'ont pas été toutes confirmées. Les données de la deuxième¹⁰ sont nuancées par rapport au genre. Mais la recherche des solutions au sein de la communauté vient donner un sens à l'accompagnement scolaire de la mère analphabète.

Notre idée selon laquelle, la non maîtrise de la langue d'enseignement serait un handicap à l'accompagnement des activités scolaires de l'enfant par sa mère n'est pas confirmée. En effet, 52% des enseignants enquêtés ont répondu par la négative. C'est sûr que la mère analphabète n'a pas une culture scolaire qui influence les apprentissages scolaires de l'enfant. Mais elle est capable, au regard de sa place dans la famille, de développer des stratégies d'accompagnement qui contribuent à l'amélioration des résultats scolaires : recourir à la contribution de la communauté ; l'entretien avec l'enfant sur la question de l'école...

La représentation et les attentes qu'ont les mères analphabètes de l'école leur sont une boussole qui oriente leurs actions d'accompagnement pour le succès scolaire

⁹ Direction Générale des Etudes et des Statistiques Sectorielles/Ministère de l'Education Nationale et de l'Alphabétisation, 2016-2017

¹⁰ La participation de la mère analphabète à la vie de l'école a un impact positif sur la réussite scolaire de l'élève.

de leurs enfants. Le rapprochement de l'enfant et sa mère permet de comprendre le lien avec les performances scolaires, Harkness et Super (1986). Au regard donc de l'importance que les mères jouent dans le développement de l'enfant, les enseignants doivent les inviter à effectuer des visites régulières à l'école afin de s'imprégner du travail de leurs enfants.

Références bibliographiques

Harkness, S and C.M. Super. (1986). The developmental niche: A conceptualization at the interface of child and culture, Harvard School of Public Health and the Judge Baker Guidance Center, Boston: USA

[https:// CM Super, S Harkness - International journal of behavioral..., 1986 - journals.sagepub.com](https://journals.sagepub.com)

Leif, J. (1967). Philosophie de l'éducation tome 2 : Inspiration et tendances nouvelles, Delagrave
Savadogo, B. (2013). Analyse critique des politiques éducatives et de développement du Burkina Faso de 1960 à 2012, perspectives ante et post 2015, norrag,

Betene P. (1982), Échec scolaire et Environnement familial au Cameroun : une analyse étiologique, thèse, université de Montréal.

Gorgui, S. (2013). L'alphabétisation en Afrique repose entre nos mains. Numero/EAD 80/2013: L'après 2015

Iverson, B.K., Brownlee, G.D. et Walberg, HJ. (1981). Parent-teacher contacts and student learning. Journal of Educational Research, 81, 394-39

Lorcerie, F et Cavallo, D (2017). Les relations entre familles populaires et école, les cahiers millénaires.