

MARCHÉS LOCAUX ET ÉCHANGE DES PRODUITS AGRICOLES DANS LA COMMUNE DE KOUANDÉ AU NORD DU BENIN

M'Bouaré Frédéric KOMBIENI

Université de Parakou, Bénin

frederickomb1@yahoo.fr/fredmbouarekomb@gmail.com

Issotina Dieudonné AYETAM

Université de Parakou, Bénin

Résumé : La production agricole représente une activité importante dans les communes au Bénin. Elle alimente les autres secteurs économiques notamment les échanges. La présente recherche se propose d'analyser le rôle des marchés locaux dans l'évolution de la production agricole à travers leur échange dans la commune de Kouandé. L'approche méthodologique utilisée est basée sur la collecte des données, leur traitement et l'analyse des résultats. Un échantillon de 120 personnes issues des principaux acteurs des marchés et des producteurs et retenues par choix raisonné a permis de collecter les données sur le terrain. Le questionnaire, le guide d'entretien et la grille d'observation ont été les outils utilisés. L'enquête, l'entretien et les focus group constituent des techniques utilisées sur le terrain. Les résultats obtenus montrent que la commune de Kouandé dispose d'un réseau de marchés locaux où les produits agricoles sont échangés. 75% des produits vendus sont des produits agricoles. Les marchés locaux contribuent à l'augmentation de la production agricole. 40% de la production agricole est exporté hors de la commune. Cependant, l'échange des produits agricoles est confronté à d'énormes problèmes tels que la baisse des prix et l'impraticabilité des voies en saison pluvieuse. Ces difficultés impactent négativement la production agricole dans le milieu de recherche.

Mots clés : Kouandé, marchés locaux, échanges, produits agricoles.

Abstract : Agricultural production is an important activity in communes in Benin. It fuels other economic sectors, in particular trade. This research aims to analyze the role of local markets in the evolution of agricultural production through their exchanges in the commune of Kouandé. The methodological approach used is based on data collection, processing and analysis of the results. A sample of 120 people from the main market actors and producers methodologically selected made it possible to collect data in the field. The questionnaire, the interview guide and the observation grid were the tools used. The survey, interview and focus groups are techniques used in the field to achieve the results. The results obtained show that the commune of Kouandé has a network of local markets where agricultural products are traded. 75% of the products sold are agricultural products. Local markets help increase agricultural production. 40% of agricultural production is exported outside the municipality. However, the exchange of agricultural products faces enormous problems such as falling prices and impracticable roads in the rainy season. These difficulties negatively impact agricultural production in the research environment

Keywords: Kouandé, local markets, trade, agricultural products.

Introduction

Le marché est le système économique d'échange le plus répandu aujourd'hui dans le monde. Il se repose sur les lois du marché, principalement celle de l'offre et de la demande, dans un environnement concurrentiel. Il s'accompagne le plus souvent d'une certaine forme de régularisation par l'autorité publique. Les marchés sont des endroits doués de caractéristiques sociales, économiques, culturelles et autres, où l'on trouve un certain nombre d'acheteurs et vendeurs (A. Hatcheu, 2003, p. 36). Pour A. Adjama (2015, p. 7), les marchés constituent les lieux relativement transparents et centralisés pour observer et comprendre le fonctionnement des échanges économiques : les quantités échangées, la qualité et la variété des produits offerts et recherchés ; les prix pratiqués. Ils sont aussi un facteur de souplesse et de régulation car ils permettent aux vendeurs de trouver à tout moment un acheteur. En effet, dans le domaine de l'agriculture et de la sécurité alimentaire, les marchés constituent les lieux de collectes et de distributions des produits agricoles. Le marché participe à la régulation de la production, la répartition et la consommation. En Afrique, les marchés sont caractérisés par la diversité des emprises foncières, des volumes traités, des activités développées, des services offerts et des modes de gestion (A. Poyau, 2015, p.126). Selon M. Coquery (1997, p. 12), le marché dans les pays africains est comme des espaces ouverts où produits ruraux et marchands viennent vendre à même le sol. Pour A. Adjama, (2015, p. 7), les marchés locaux sont devenus l'une des principales sources de mobilisation des ressources financières dans le cadre de financement des projets de développement local. Quant à A. Hatcheu (2003, p. 455), le marché est le point de départ des produits, et en ville, le point d'arrivée des marchandises avant la vente aux consommateurs. Aujourd'hui, le marché est la base fondamentale et immuable de l'essor économique et social de toute communauté. Cela se traduit par le caractère inéluctable des populations à effectuer les échanges avec leurs semblables pour satisfaire leurs besoins primordiaux. Outre le caractère économique, du marché, il est le cadre de retrouvaille d'échange d'informations entre commerçants comme l'a fait remarquer J. Gandonou (1992, p. 102). Il souligne qu'en République du Bénin, les marchés constituent une forme des pratiques sociales caractéristiques des différents groupes socioculturels. Ces différentes fonctions des marchés illustrent le rôle qu'ils

jouent dans la croissance de la production agricole et comme levier stratégique pour le développement de la région concernée (A. Salifou, 2010, p. 38).

La présente recherche aborde la problématique de l'importance des échanges dans la production agricole. Elle a pour objectif d'analyser l'impact des marchés locaux sur le développement de l'échange des produits agricoles dans la commune de Kouandé au nord du Bénin. Cette commune est l'une des neuf du département de l'Atacora avec une économie locale dominée par les activités agricoles. Elle est constituée majoritairement de populations rurales. Plus de 75 % de la population vit de l'agriculture, de l'élevage, de la pêche et toute autre activité liée à commercialisation des produits agricoles (A. Aboubakary, 2018 p. 37).

La commune de Kouandé s'étend sur une superficie de 4500 km², entre les parallèles 9° 57' et 10° 55' de latitude nord et entre le méridien 1° 22' et 2° 01' de longitude est. Le milieu de recherche est limité au nord par la commune de Kérou, au nord-ouest par la commune de Tanguiéta, au sud par les communes de Copargo, Djougou et Boukoumbé, au sud-ouest par la commune de Natitingou, à l'est par la commune de Péhunco et à l'ouest par la commune de Toucountouna. La figure 1 présente la situation géographique de la commune de Kouandé.

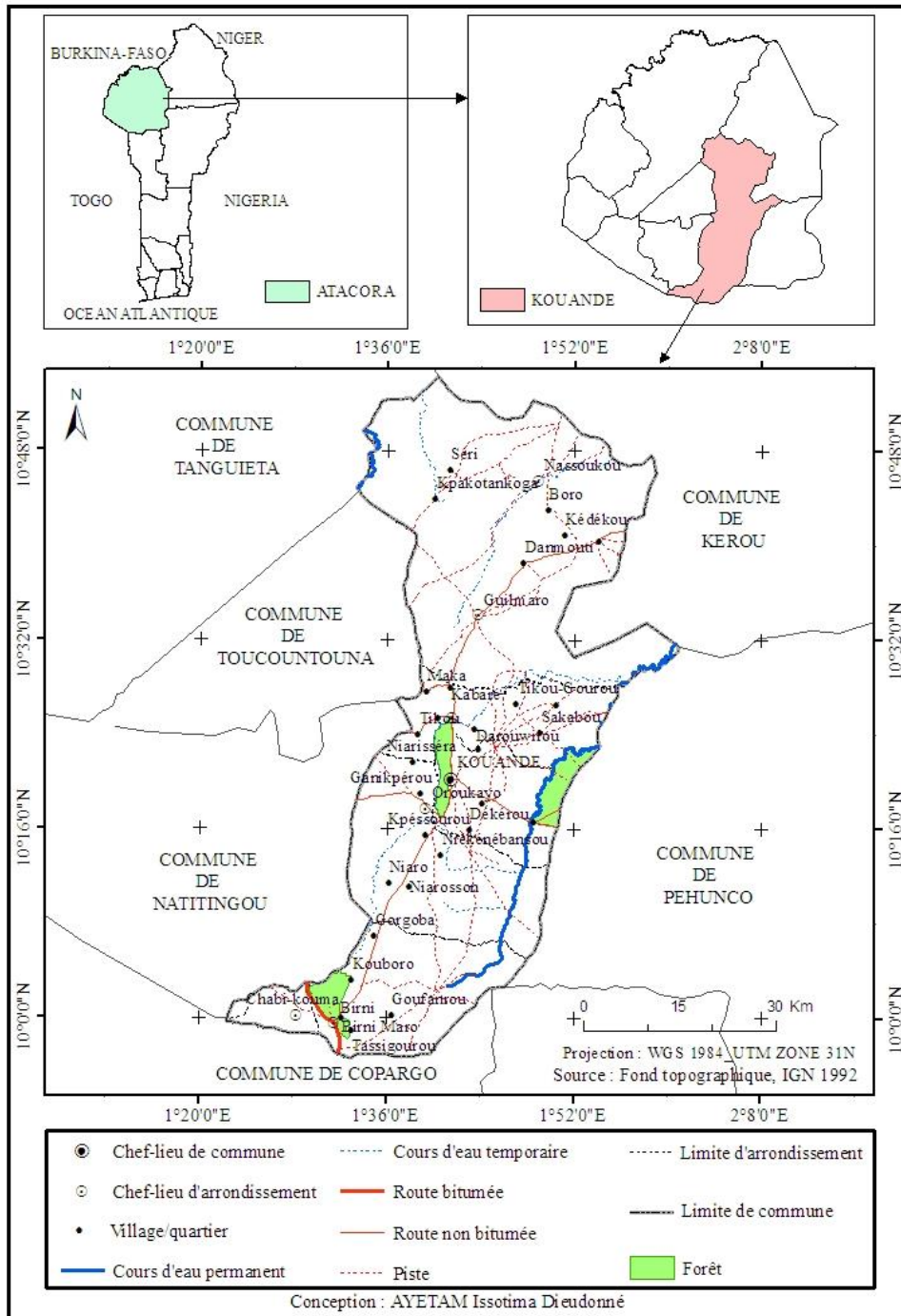


Figure 1 : situation géographique de la commune de Kouandé

La méthodologie utilisée repose sur la technique de collecte des données, le traitement et l'analyse des données collectées. La collecte des données s'est basée sur la recherche documentaire et les travaux de terrain. Diverses techniques ont été utilisées pour la collecte.

1. Matériels, outils et techniques de collecte de données

Les matériels utilisés pour la collecte des données sont constitués de cartes topographiques pour la localisation sur le terrain, d'un GPS pour la géo-référencement, du logiciel ArcGIS 10.3 pour la réalisation des cartes, d'un kit bureautique, d'un d'appareil photographique numérique pour la prise des images et d'une moto pour les déplacements sur le terrain.

Divers outils et techniques ont été utilisés dans le cadre de la collecte des données sur le terrain. Ainsi, l'observation directe a été faite avec la grille d'observation. L'entretien direct avec des personnes ressources a été fait grâce à l'usage d'un guide d'entretien. Avec les questionnaires, des enquêtes ont été faites et ont permis de collecter des données pour la réalisation de la présente étude. La carte des marchés locaux a permis d'identifier les marchés primaires et secondaires. L'échantillonnage à base de choix raisonné a permis de déterminer 120 personnes à interviewer parmi les groupes cibles notamment les producteurs, les commerçants, les conducteurs des taxis mots, les transporteurs et les élus locaux. Ainsi, des critères ont permis de retenir les principaux acteurs des marchés dans l'échantillon. La constitution de l'échantillon a été faites suivant les règles de la proportionnelle. La répartition des personnes enquêtées a concerné les six arrondissements de la commune.

Le traitement des données a permis de faire le dépouillement des fiches d'enquêtes et des données recueillies. Les données collectées ont été traitées au moyen d'outils appropriés notamment les logiciels de saisie (Word), de tableur (Excel) et de cartographie QGIS ont permis de réaliser des graphiques et des tableaux.

2. Résultats

Les résultats de cette recherche s'articulent autour de trois points : présentation des différents marchés locaux dans la commune de Kouandé, Impact des marchés locaux sur le développement des échanges des produits agricole et les difficultés qui limitent la contribution des marchés locaux à l'échange des produits agricoles.

2.1. Présentation des différents marchés locaux de la commune de Kouandé

La commune de Kouandé compte cinquante marchés sur son territoire dont les principaux (les plus animés) sont : Chabicouma, Yakabissi, Guilmaro, Kouandé centre et Kédékou. Au nombre de ces marchés, il y'a des marchés consacrés principalement à la vente des produits agricoles tels que Yakabissi, Kédékou et Guilmaro et les marchés à dominance de produits manufacturés (Kouandé centre et Chabicouma). Le marché de Chabicouma est aussi un marché de regroupement des produits vivriers ; les autres marchés étant les marchés de collecte des produits vivriers. Ces marchés s'animent généralement tous les quatre jours. La figure 4 montre la localisation des principaux marchés locaux de la commune de Kouandé.

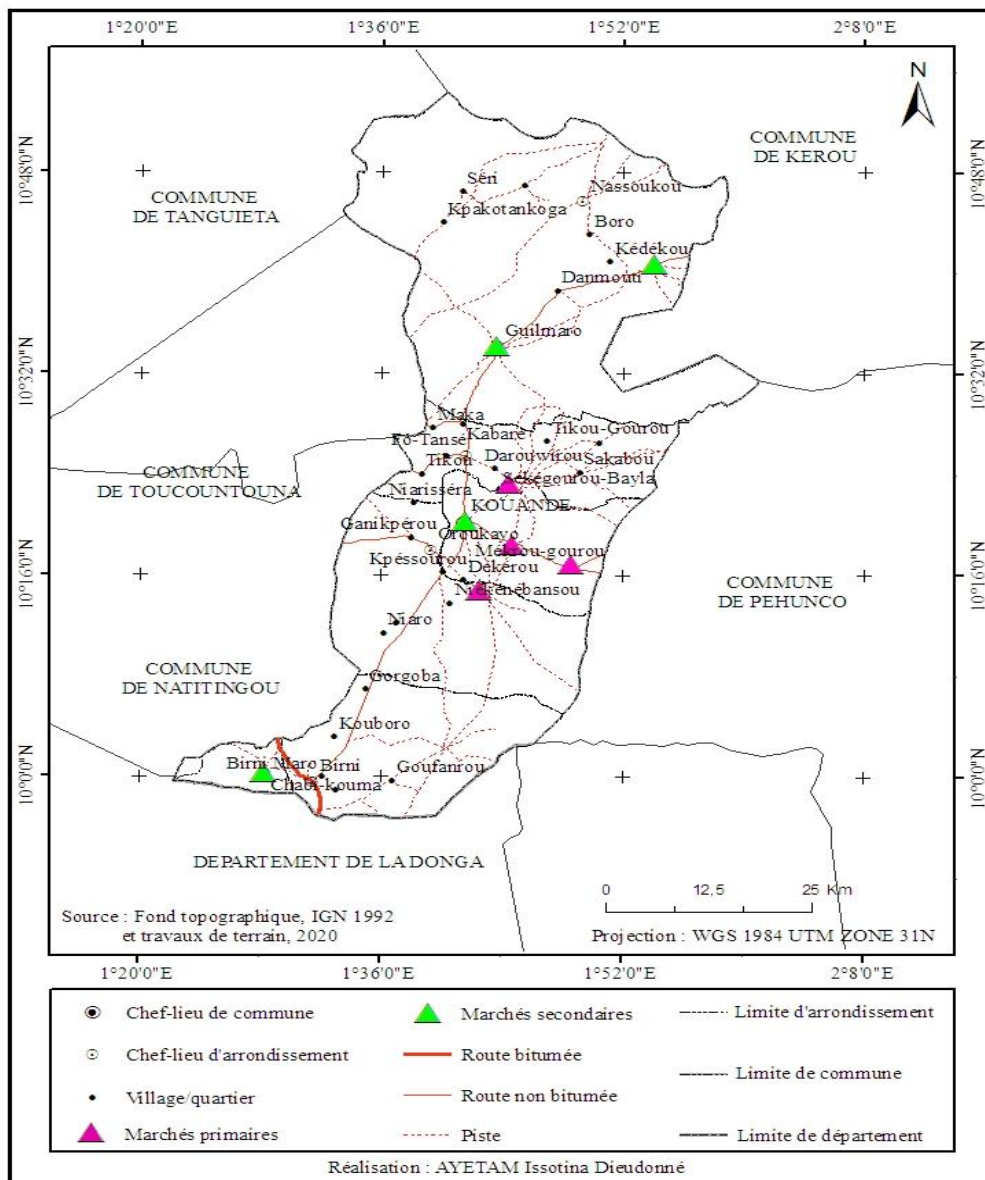


Figure 2: Localisation des marchés locaux de la commune de Kouandé

Cette figure montre que la commune de Kouandé dispose de cinq marchés primaires et six marchés secondaires qui s'animent. Les marchés primaires s'identifient par l'importance des produits vivriers exposés, la superficie qu'occupent les marchés et l'effectif des marchands qui animent ces marchés.

2.1.1. Typologie et jours d'animation des marchés locaux de Kouandé

La commune de Kouandé regorge de plusieurs marchés primaires et secondaires qui contribuent à l'accroissement de l'écoulement des produits agricoles. Le tableau I résume la typologie et périodicité d'animation des marchés locaux de la commune de Kouandé.

Tableau I : Types et Périodicité d'animation des marchés de Kouandé.

Types de marchés	Marchés	Période d'animation
Marchés primaires	Makrou	Tous les quatre jours
	Sékègourou	
	Oroukayo	
	Nièkè bansou	
Marchés secondaires	Kouandé centre	
	Chabicouma	
	Yakabissi	
	Kèdékou	
	Guilmaro	

Source : Enquêtes de terrains, mars 2020.

L'analyse de ce tableau, révèle que tous les marchés de la commune de Kouandé s'animent chaque quatre jour. Ces marchés entretiennent des relations avec les marchés des autres communes du Bénin et ceux des pays frontaliers, en particulier le Togo.

2.1.2. Infrastructures marchandes

Les marchés de la commune de Kouandé disposent de différents types d'infrastructures modernes qui facilitent les échanges et permettent aux acteurs desdits marchés de bien mener leurs activités. Ainsi, il faut noter la construction des hangars de 4, 6 et 8 places, la construction des boutiques et magasins. Néanmoins, il est important de souligner que les infrastructures de ces marchés sont dominées par les hangars en matériaux précaires construits à l'aide du bois et de tôle récupérées ou de paille. La planche photographique 1 présente quelques infrastructures des marchés de la commune de Kouandé.



Planche 1: Quelques infrastructures marchandes réalisées dans le marché de Kouandé centre

Prise de vue : AYETAM, mai 2020

Les photos a et b montrent quelques hangars modernes. La photo c montre l'aspect des hangars en matériaux précaires dans les marchés de Kouandé centre et de Yakabissi.

Le tableau II présente le nombre de hangars, de boutiques et de magasins disponibles et occupés dans les marchés de la commune de Kouandé.

Tableau II : Infrastructures modernes réalisées dans les marchés locaux de Kouandé

Marchés	Nombre de hangars	Nombre de boutiques	Nombre de magasins
Chabicouma	20	20	18
Yakabissi	8	04	00
Guilmaro	10	00	00
Kouandé centre	40	31	20
Kédékou	13	00	00
Total	91	55	28

Source : Mairie de Kouandé et enquêtes sur le terrain, mars 2020.

Le tableau II montre que tous les marchés locaux de la commune de Kouandé dispose des hangars modernes. 60% des marchés disposent de boutiques et 40% des marchés disposent des magasins. Le constat est que le marché de Kouandé centre dispose plus d'infrastructures marchandes avec 40 hangars ; 31 boutiques et 20 magasins. Cependant, malgré le nombre limité des infrastructures, le marché de Chabicouma est le plus animé en raison de l'importance des produits commercialisés.

2.1.2.1. Circuit de commercialisation des produits vivriers

Ces circuits sont définis par les commerçants grossistes et semi grossistes qui font leurs commerces sur de longues distances. Les produits sont exportés vers les centres urbains qui sont des lieux de consommation. À cet effet, d'importantes quantités de produits agricoles sont drainés vers les marchés de Natitingou, de Kèrou, de Péhunco, de Malanville, de Djougou, de Copargo et vers le Togo. La figure 2 présente la cartographie des flux de commercialisation des produits agricoles.

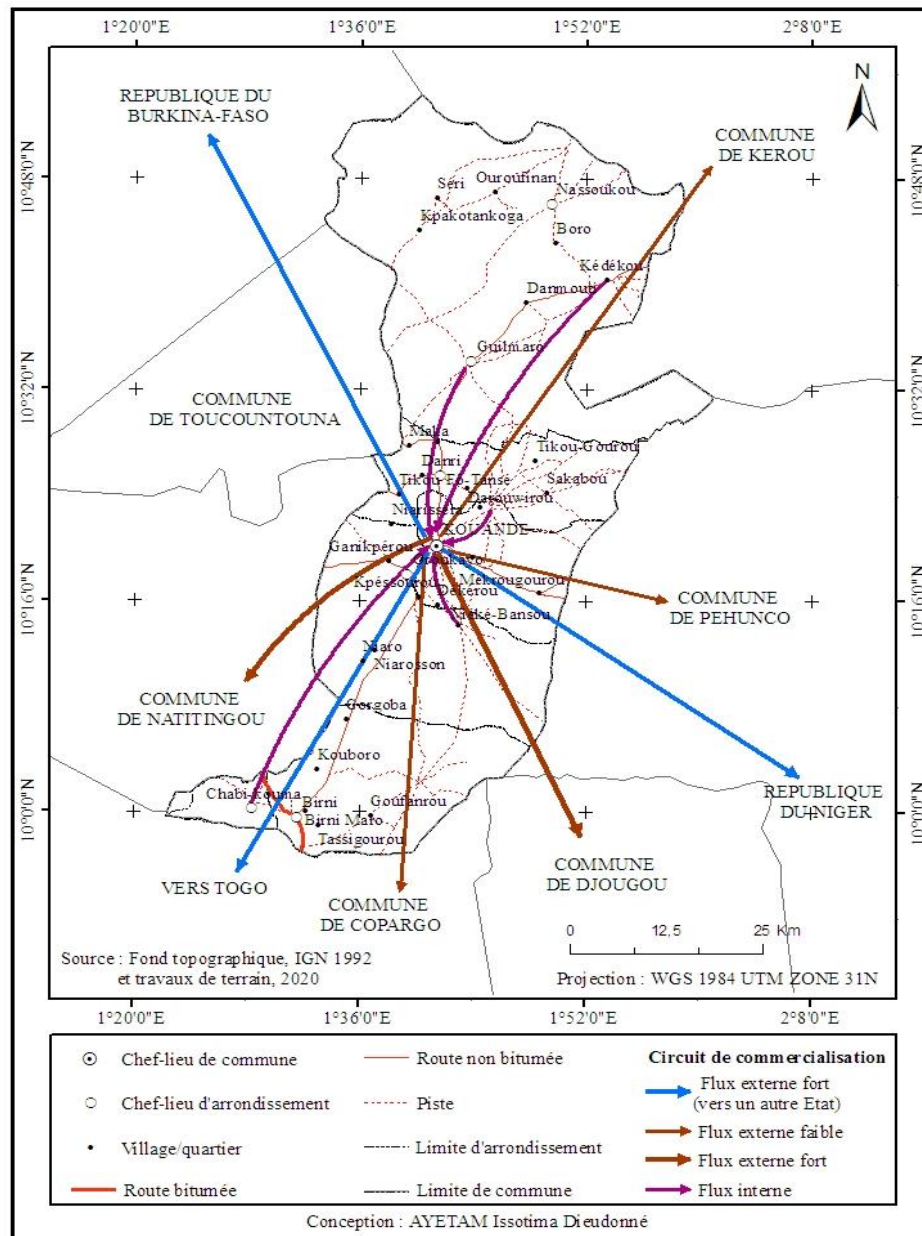


Figure 3: circuit de commercialisation des produits agricoles.

Le circuit de la commercialisation des produits agricoles se fait dans les marchés locaux vers les marchés des communes voisines comme Natitingou, Kérou, Péhunco, Malanville, Djougou, Copargo et vers le Togo. La spatialisation des flux des produits agricoles révèle que la production agricole dans la commune de Kouandé répond aux besoins de consommation des centres urbains périphériques et même de l'extérieur du pays. Cela illustre l'importance des échanges des produits agricoles dans le milieu de recherche.

2.2. *Impact des marchés locaux sur le développement des échanges des produits agricoles dans la commune de Kouandé*

L'effet des marchés locaux sur l'échange des produits agricoles s'observe au niveau de la composition des produits échangés et la fonction de débouchés que jouent ces marchés locaux.

2.2.1. *Différents produits agricoles sur les marchés locaux dans la commune de Kouandé*

Kouandé est une commune à forte potentialité économique. L'activité principale exercée dans le milieu est l'agriculture. Elle occupe plus de 75 % de la population. Il est évident que l'économie locale soit fortement dépendante des produits agricoles. Les produits agricoles vendus sur les marchés locaux sont constitués de sorgho, mil, maïs, l'igname, piment. La culture de l'arachide, et la pratique du maraichage sont aussi observées. La commune compte 69 villages ou quartiers de villes dont la majorité possède un marché pour la transaction des produits agricoles. Dans ces différents marchés, les produits agricoles sont dominants dans les échanges. Selon les données du terrain, 60 à 90% des échanges dans les marchés locaux sont constitués de produits agricoles. En effet, en plus de la consommation locale, les marchés locaux dans la commune de Kouandé servent de lieu de ravitaillement des centres urbains. La planche 2 montre les différents produits agricoles vendus sur les marchés locaux de la commune de Kouandé.



Planche 2 : exposition des tubercules et autres produits agricoles dans le marché de Yakabissi

Prise de vue : AYETAM, janvier 2020

L'analyse de cette Planche montre que le marché de Yakabissi accueille divers produits agricoles provenant de diverses localités notamment des condiments comme le piment (photo D) et les tubercules d'ignames (photo E). Les produits agricoles sont la base des échanges dans les différents marchés ruraux de la commune de Kouandé. Les produits manufacturés sont aussi vendus dans ces marchés.

2.2.2. Produits manufacturés

Ils sont essentiellement des ustensiles et les condiments de cuisine et des tissus, Ces produits sont vendus dans les marchés en gros et en détail. Ils proviennent de Cotonou (40 %) et du Togo (60 %). Les produits manufacturés sont acheminés sur les marchés locaux par les grossistes. Ils représentent 10% du total des produits vendus sur les marchés locaux. La planche 3 montre les produits manufacturés à vendre sur les marchés locaux de la commune de Kouandé.



Planche 3 : exposition des plastiques et les autres produits dans le marché de Chabicouma.

Prise de vue : AYETAM, Janvier 2020

La planche 3 montre l'exposition en gros des produits manufacturés dans le marché de Chabicouma. Il s'agit des sots en plastique (Photo F) et des bouteilles de sucreries (Photo G).

Le tableau III fait la synthèse des différents produits vendus dans les marchés locaux de la commune de Kouandé.

Tableau III : Inventaire de produits vendus sur les marchés locaux de la commune de Kouandé

Catégories de produits	Produits	Périodes d'abondances	Provenance
Produits agricoles	Mais	Octobre à Avril	Copargo, Djougou et Togo.
	Arachide décortiquée	Janvier à Juillet	
	Sorgho	Octobre à Avril	
	Igname	Avril à Mai	
	Tomates fraîches	Mars à Octobre.	
	Gombo frais	Mars à Octobre	
	Piment frais	Mars à Octobre	
	Riz local	Novembre à Mai	
	Huile de palme	Février à Avril	
Produits d'élevage et de pêche	Les volailles	En plein temps	Kèrou, Wassa-Péhunco et Kara
	Petit bétail		
	Poissons fumés		
Produits manufacturés et d'alimentation générale	Plastiques et bols, tissus, boites de conserves, produits alimentaires, habillement, savons, produits cosmétiques.	En plein temps	Lomé, Ghana
Produits de l'artisanat	Houe, machette, produits de la poterie et vannerie	En plein temps	Kara, Kèrou, Wassa-Péhunco.

Source : Résultat d'enquête, janvier 2020

De l'analyse de ce tableau III, il ressort que les produits vendus dans les marchés locaux de Kouandé sont dominés par les produits agricoles.

Les marchés locaux jouent le rôle de lieu de rassemblement des produits agricoles pour être convoyés vers les centres de consommation. Sans ces marchés locaux les producteurs auraient leurs produits sous les bras sans pouvoir les écouler pour se ravitailler en biens et équipements courants. La figure 4 montre les différents produits vendus.

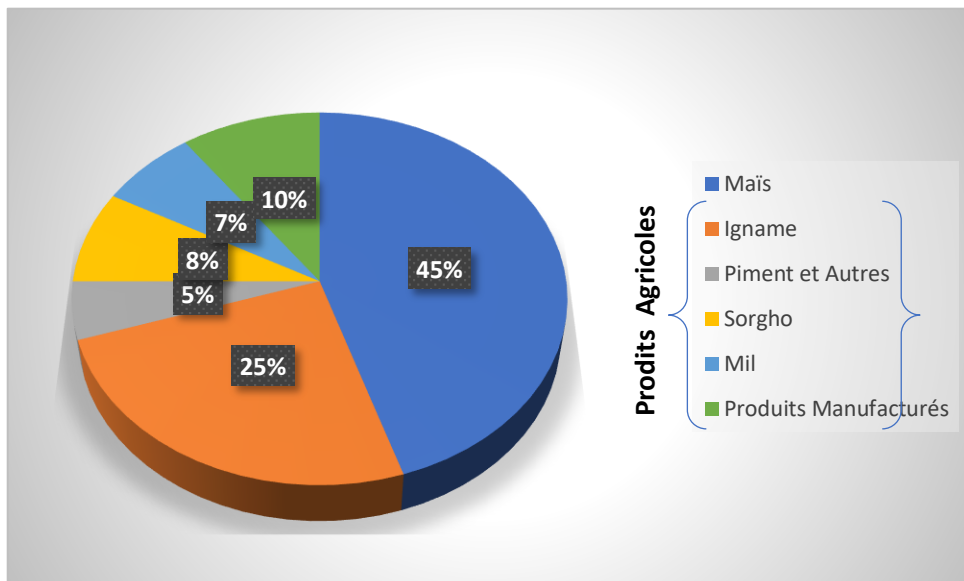


Figure 4 : Différents produits vendus sur les marchés locaux

Source : Travaux de terrain, octobre 2020

La figure 4 montre que les produits agricoles dominent dans les échanges au niveau des marchés locaux. Les vivriers constitués du maïs et des ignames viennent en tête des échanges.

Des difficultés limitent l'impact de ces marchés locaux sur l'échange des produits agricoles.

2.2.3. Différentes difficultés liées aux marchés locaux

Les principales difficultés auxquelles les marchés locaux restent confrontés dans la commune de Kouandé sont liées à l'inaccessibilité des sites, l'insuffisance des équipements, aux problèmes d'extension.

L'accessibilité se pose à deux niveaux : des lieux de production (champs) vers les marchés locaux et l'état d'assainissement de certains marchés. Les pistes rurales reliant les villages aux sites des marchés sont souvent en état de dégradation avancée. En saison des pluies, certaines pistes sont impraticables et rendent impossible l'accès aux sites des marchés. Les marchés sont parfois localisés dans des endroits inondables et ne sont inexploitable en toute saison. L'insuffisance des infrastructures marchandes, les difficultés liées à l'assainissement des marchés, à la commercialisation des produits agricoles, ainsi que les difficultés de stockage et de conservation de ces produits. Ces difficultés s'expliquent par le manque ou l'insuffisance des magasins de stockage et des produits modernes de conservation installés juste à proximité. Non seulement l'emplacement des marchés devient de plus en plus exigu, mais aussi les populations s'opposent à leur déplacement en dépit du nombre croissant des usagers. Les tentatives de délocalisation des marchés n'ont pas abouti. L'insuffisance de ressources financières pour renforcer le capital existant, l'insécurité sur les routes et autres contraintes limitent l'impact des marchés locaux sur l'échange des produits agricoles. La figure 5 montre les principales difficultés des marchés locaux dans la commune de Kouandé.

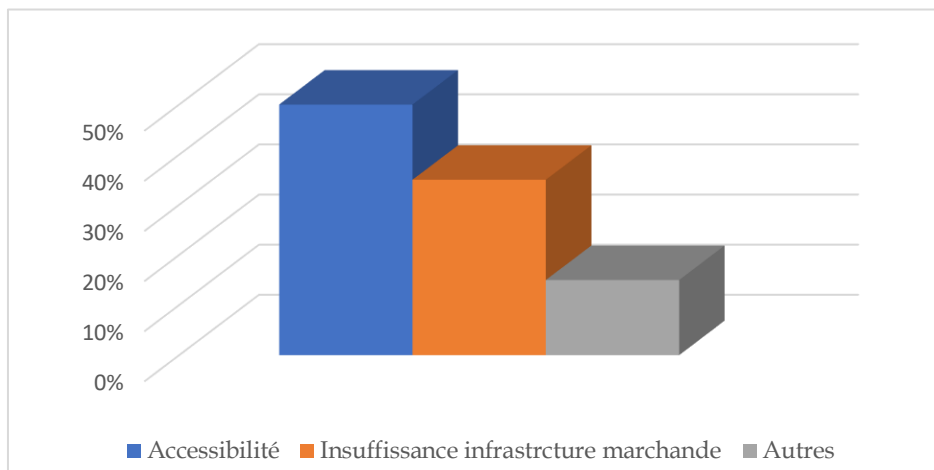


Figure 5 : Difficultés liées aux marchés locaux

Source : Travaux de terrain, octobre 2020

La figure 5 présente les principales difficultés auxquelles les marchés locaux sont confrontés. Les problèmes d'accessibilité viennent en tête et aggravés par le relief du milieu de recherche marqué par la présence de la chaîne de l'Atacora..

3. Discussion

Les résultats obtenus par cette recherche montrent que la commune de Kouandé compte plusieurs marchés locaux qui animent la vie économique locale à travers les échanges de divers produits. Ces résultats ont été aussi obtenus par A. Aboubakar (2019 p. 35) dans la commune de Banikoara au Nord Bénin. Pour A. Adjama (2015 p. 27), les marchés locaux dans la commune de Bassila forment un réseau fonctionnel suivant les différents produits échangés.

Les marchés locaux jouent un rôle crucial dans le développement des échanges de façon générale et des échanges des produits agricoles de façon spécifique. Ces résultats sont semblables à ceux trouvés par A. Adjama, (2015, p. 47) qui présentent le rôle capital joué par le réseau de marchés locaux dans un milieu rural comme la commune de Bassila. Ce résultat est semblable à celui de A. Aboubakari (2019, p. 27) qui affirme que la combinaison de l'agriculture et les marchés permet aux producteurs d'accroître les surfaces emblavées par le biais de la consommation. Pour A. Salifou (2010 p. 32), une gestion efficiente des marchés est sources de recettes pour les collectivités locales à l'ère de la décentralisation.

Cependant, plusieurs difficultés sont liées au développement des marchés locaux contribuant à faire baisser l'échange des produits agricoles. Il s'agit de l'insuffisance d'infrastructures marchandes, de l'impraticabilité des voies en saison pluvieuse. Ces résultats sont similaires à celui de A. Salifou (2010, p. 25), qui aborde la question de l'insuffisance des équipements. Pour lui, seule la construction d'équipements au niveau desdits marchés apparaît comme la seule façon de renforcer leurs potentiels et d'assurer un recouvrement subséquent des recettes marchandes. Ces résultats corroborent ceux de M. M. Godonou (1992 p. 186) qui présentent le rôle du marché des produits maraichers au sud Bénin.

Conclusion

Les marchés locaux de la commune de Kouandé sont de deux catégories : les marchés primaires et secondaires. En effet, dans les marchés du Bénin, plusieurs infrastructures marchandes sont réalisées pour faciliter le bon déroulement des activités économiques en général. Dans la commune de Kouandé deux types d'infrastructures marchandes ont été réalisées : modernes et précaires. Les marchés locaux participent au développement des échanges des produits vivriers en ce sens qu'ils permettent d'écouler les produits agricoles vers les autres marchés externes. Cet échange contribue à la croissance de la production agricole à travers la commercialisation et de la consommation. En outre, quelques problèmes constituent de véritables freins pour le développement de ces marchés. Il s'agit de la précarité de certaines infrastructures marchandes et l'impraticabilité de certaines voies. Pour une grande participation des marchés locaux au développement économique et pour dynamiser les échanges commerciaux entre la commune et d'autres régions, une stratégie basée sur la modernisation des infrastructures marchandes, la réhabilitation et l'entretien des routes et pistes pour faciliter le transport des marchandises.

Références bibliographiques

- ABOUBAKARI Amadou 2019. *Production agricole et marchés locaux dans la commune de Banikoara*. Mémoire de licence professionnelle de géographie, UP, FLASH, DGAT 55 p.
- ADJAMA Assane 2015. *Marchés et développement local de la commune de Bassila* : Mémoire de licence professionnelle de géographie, UP, FLASH, DGAT, 67p.
- COQUERY Modeste 1997. *La planification et la distribution alimentaire en Afrique, << Aliment des villes >> AC/ 09-97F, Rome, FAO 12 p.*

HATCHEU Alain 2003. L'approvisionnement et distribution alimentaire à Douala (Cameroun : Logiques sociales politiques spatiales des acteurs. Thèse de Doctorat l'université de Paris I, Panthéon Sorbone, discipline géographie 455 p.)

GANDONOU Mahoudo Mathieu 1992. Durabilité de la production maraichère au Sud-Bénin : un essaie de l'approche écosystème, thèse de doctorat Flash-UAC 333 p.

POYAU Aurélie, 2015. « Les récentes mutations des marchés économiques dans la capitale ivoirienne ». Espace populations sociétés pp 111-126.

SALIFOU Alassane 2010 contribution pour une gestion efficace des marchés en régi : cas de la commune de Parakou mimographe UAC/ ENAM/ AGT 52 p.